



抚远市**乡镇级** 国土空间总体规划

(2021-2035年)

公众征求意见稿

前言

- 为贯彻落实《中共中央国务院关于建立国土空间规划体系并监督实施的若干意见》(中发〔2019〕18号)和黑龙江省关于国土空间保护开发与高质量发展相关要求,强化“五级三类”国土空间规划体系,有效传导乡镇国土空间规划目标与指标,以《黑龙江省乡镇级国土空间总体规划编制指南(试行)》为依据,以推进乡镇高质量发展、高品质生活和高水平治理为目标,特编制**《抚远市通江镇国土空间总体规划(2021-2035年)》、《抚远市黑瞎子岛镇国土空间总体规划(2021-2035年)》、《抚远市浓桥镇国土空间总体规划(2021-2035年)》、《抚远市寒葱沟镇国土空间总体规划(2021-2035年)》、《抚远市乌苏镇国土空间总体规划(2021-2035年)》、《抚远市海青镇国土空间总体规划(2021-2035年)》、《抚远市浓江乡国土空间总体规划(2021-2035年)》、《抚远市鸭南乡国土空间总体规划(2021-2035年)》、《抚远市别拉洪乡国土空间总体规划(2021-2035年)》、《抚远市前哨农场国土空间总体规划(2021-2035年)》、《抚远市二道河农场国土空间总体规划(2021-2035年)》和《抚远市前锋农场国土空间总体规划(2021-2035年)》**(以下简称《规划》)。
- 《规划》是对市县国土空间总体规划要求的细化落实,是国土空间保护开发、利用修复做出的具体安排,是开展乡镇详细规划、相关专项规划和村规划的编制依据、是实施国土空间用途管制的法定依据。

目录

01

总体格局与规划控制线

02

基础保障体系规划

03

生态修复与国土综合整治

04

规划传导与实施

01

总体格局与规划控制线

1.1 总则

1.2 发展目标与定位

1.3 国土空间格局

1.4 政府、场部驻地规划

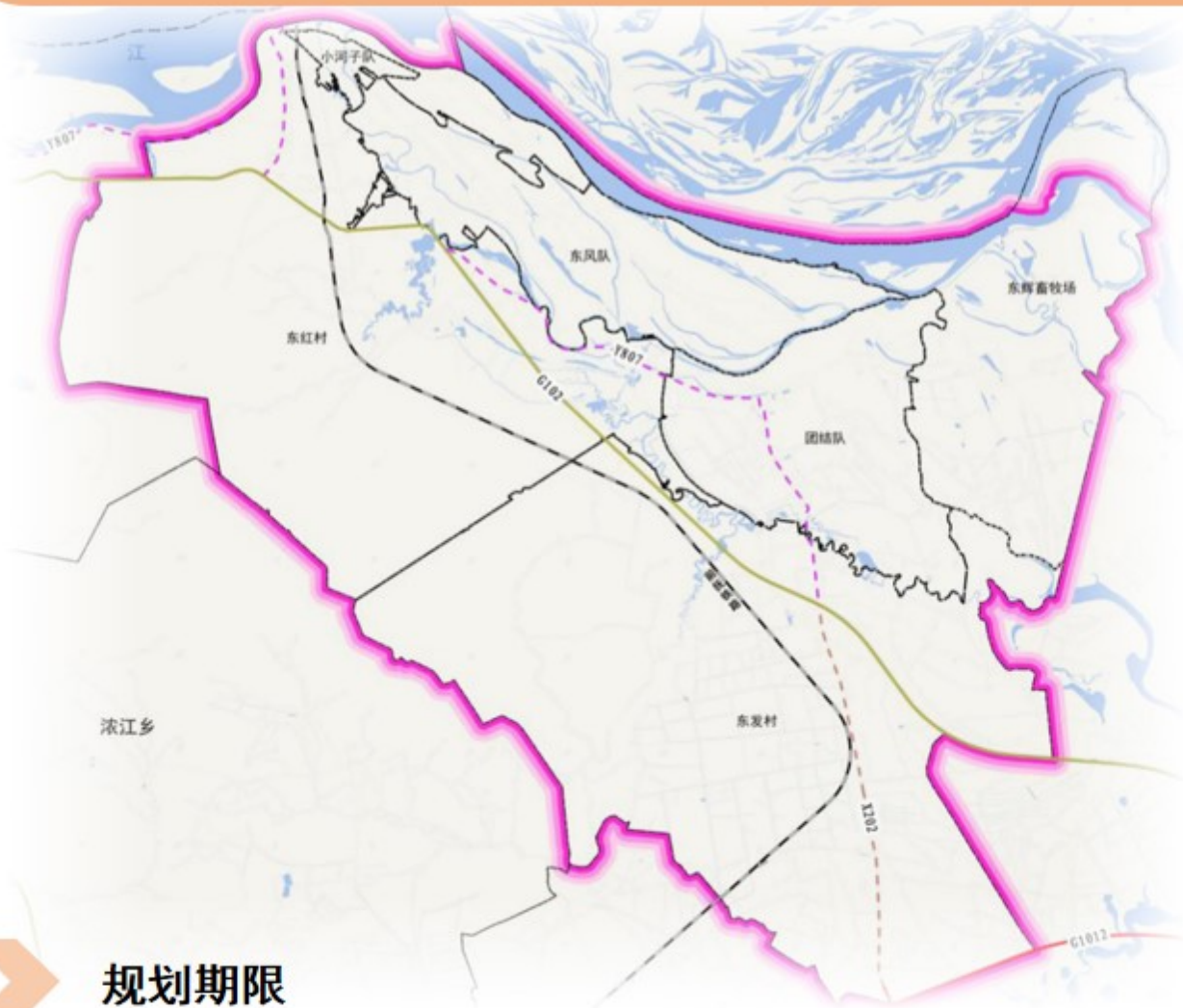
通江镇



规划范围

通江镇下辖6个行政村，分别为东红村、东发村、东辉畜牧场、小河子队、东风队、团结队。规划分为镇域规划范围和镇政府驻地范围两个层级。

镇域规划范围为通江镇行政区范围内不含中俄国际合作示范区主体区域的国土空间，总用地面积16528.00公顷。镇政府驻地（含莽吉塔经济开发区）规划用地面积为699.97公顷。



规划期限

近期

2025年

远期

2035年

远景
展望

2050年

1.2

发展目标与定位

发展目标

至2025年

三条空间管制控制线全面落地，各级生态功能区保护和修复体系建立，耕地保护指标得到落实，完善通江镇的基础设施体系，提升莽吉塔深水港等级，优化对俄进出口贸易。

至2035年

基本实现国土空间治理体系和治理能力现代化，完善水、铁联运体系建设，建设完成中俄国际经济贸易示范区，形成生产空间集约高效、生活空间宜居适度，安全和谐、开放高效的国土空间格局，建成复合功能的生态型现代化临港工业基地。

发展定位

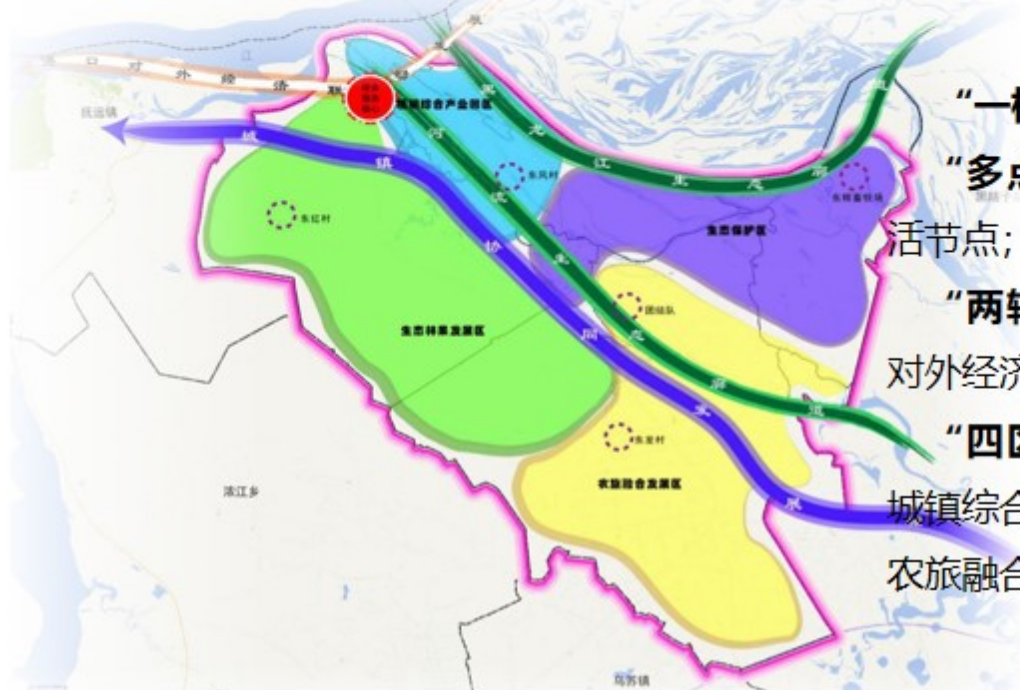
黑龙江省江海联运基地和大宗货物集散地

中俄国际经济贸易示范区

抚远市近郊果蔬基地

国土空间总体格局

规划形成“一核多点，两轴四区，两条生态廊道”的空间格局



“一核”：核心综合服务核；

“多点”：以各村庄形成的生活节点；

“两轴”：城镇协同发展轴、对外经济联动发展轴；

“四区”：生态林果发展区、城镇综合产业园区、生态保护区、农旅融合发展区；

“两条生态廊道”：黑龙江生态廊道、河流生态廊道。

规划控制线落实

永久基本农田

保障区域粮食安全和重要农产品供给的底线：依法划定的基本农田保护区，任何单位和个人不得改变或者占用。

生态保护红线

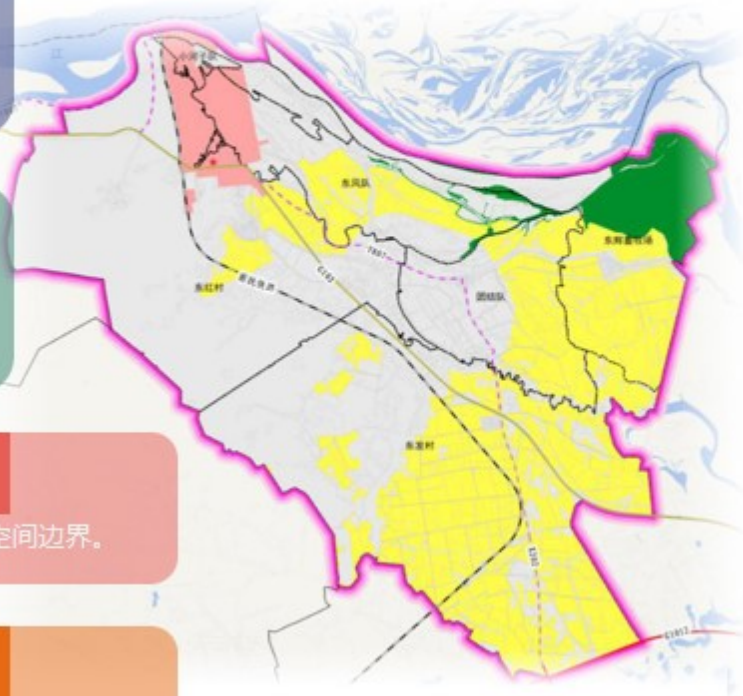
维系区域生态安全的底线：确保面积不减少，功能不降低、性质不改变，实行最严格的管控，除规定外原则上禁止占用。

城镇开发边界

根据城镇发展需要，确定城镇未来发展的空间边界。

村庄建设边界

村庄建设边界是各行政村集中建设的用地控制线。



空间结构

形成“一心、两轴、三区”的空间结构



“一心”：即行政中心，集综合服务、文化活动等职能为一体的核心区域；

“两轴”：由宜居大街形成的城镇协同发展轴，有通港路形成的产业发展轴；

“三区”：港口服务区、工业发展区、生活居住区。

道路交通规划

规划通江镇道路系统形成“四横四纵”的骨架路网结构。

“四横”：堤坝南大街、创业街、经开街、宜居大街、抚乌路。

“四纵”：通港路、通远路、通江路、东外环。

规划堤坝南大街向东延伸，连接外贸加工区，形成联通港口与加工区、口岸的快速路，打造便捷高效的货运集散通道。



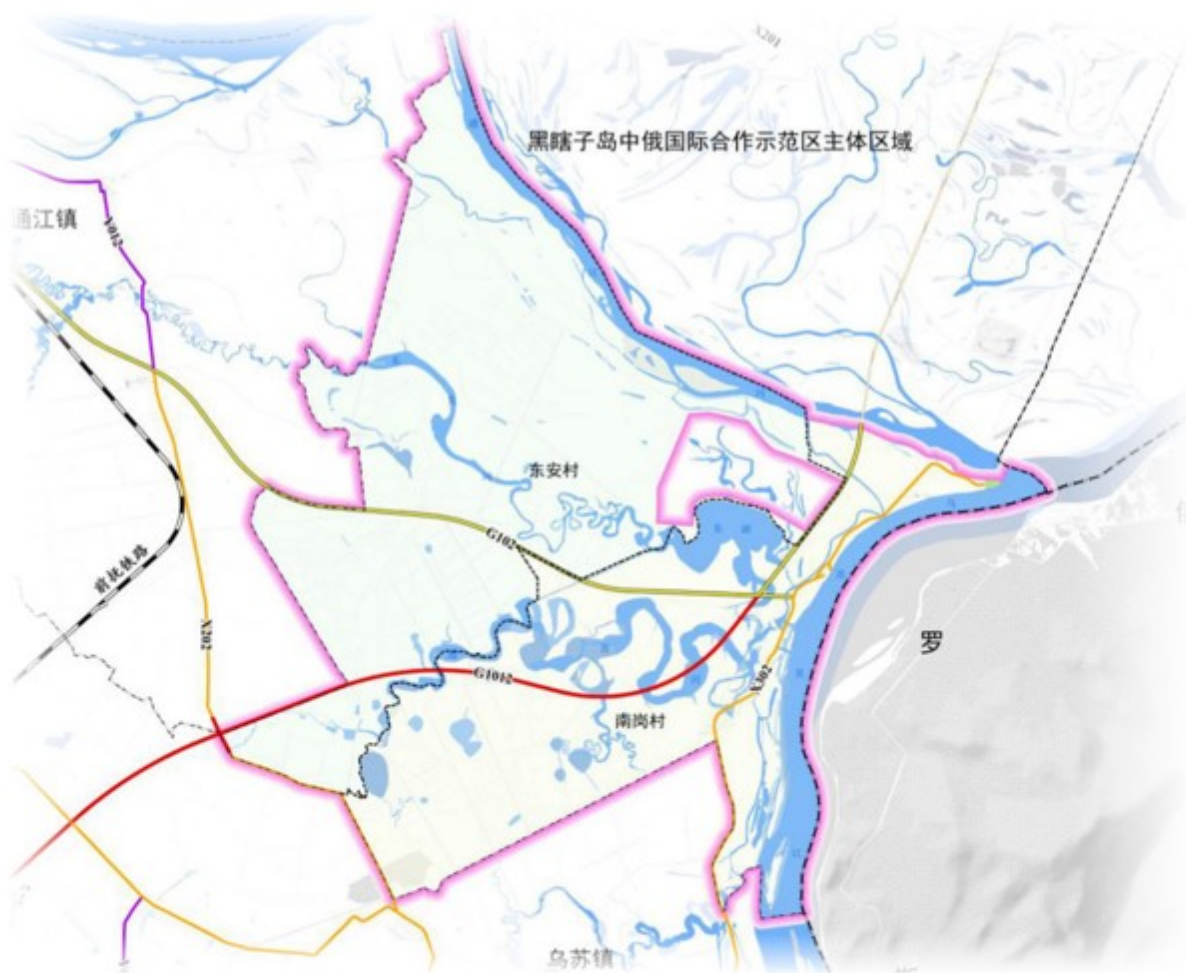
黑瞎子岛镇



规划范围

黑瞎子岛镇下辖2个行政村，分别为南岗村和东安村。规划分为镇域（不含示范区主体区域）规划范围和镇政府驻地范围两个层级。

镇域规划范围为黑瞎子岛镇行政区范围内不含中俄国际合作示范区主体区域的国土空间，总用地面积10120.27公顷。镇政府驻地（即东极新区）规划用地面积为276.87公顷。



规划期限

近期 2025年

远期 2035年

远景展望 2050年

1.2

发展目标与定位

发展目标

至2025年

农业产业格局得到优化，生态保护与修复体系基本建立，耕地保护指标、生态保护指标得到落实；产城融合度显著提升，加速建设黑瞎子岛旅游服务基地，加快建设乌苏里江旅游风光带上的重要旅游节点；国土空间的保护、利用、治理和修复水平明显提高。

至2035年

基本形成黑瞎子岛岛下服务基地，融入黑瞎子岛区域一体化发展格局中。基本实现国土空间治理体系和治理能力现代化，形成生产空间集约高效、生活空间宜居适度、生态空间山清水秀，安全和谐、开放高效、魅力品质的国土空间格局。以对俄陆路口岸为依托，全面实现黑瞎子岛镇快速发展。

发展定位

抚依托黑瞎子岛“绿色生态旅游岛”和“便利惠利贸易岛”优势，将黑瞎子岛镇打造为“四个中心”

国际文化交流中心

国内边境休闲旅游中心

抚远对俄陆运口岸商贸中心

特色农业示范中心

国土空间总体格局

规划形成“两廊两区、一核两点”的空间格局

“两廊”：水系生态廊道、城乡协同发展廊；

“两区”指西部高效农业种植区和东侧城乡生活服务区。

“一核”以东极新区综合服务极核为中心，形成黑瞎子岛镇的政治、文化、产业、旅游中心；

“两点”指南岗村、东安村形成的村庄生活节点。



规划控制线落实

永久基本农田

保障区域粮食安全和重要农产品供给的底线：依法划定的基本农田保护区，任何单位和个人不得改变或者占用。

生态保护红线

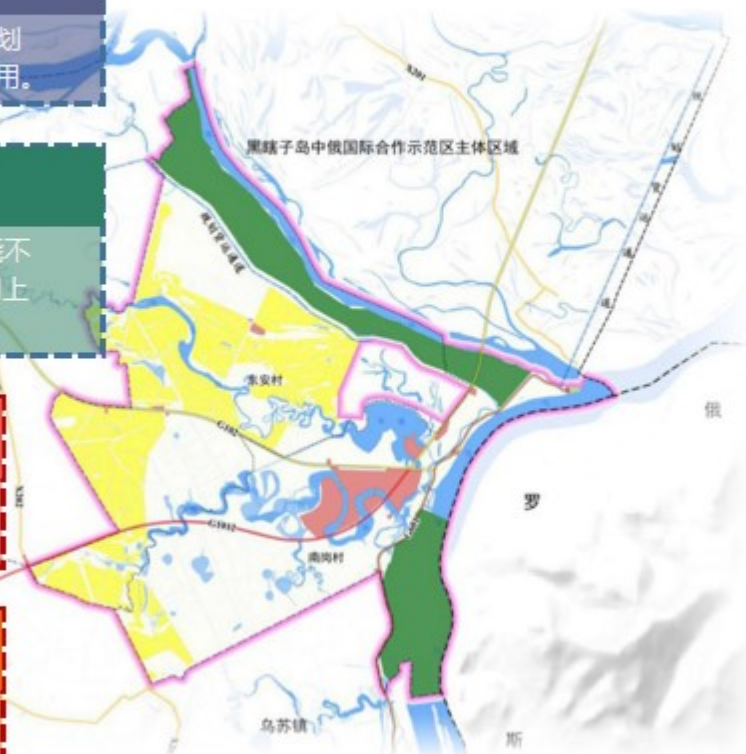
维系区域生态安全的底线：确保面积不减少，功能不降低、性质不改变，实行最严格的管控，除规定外原则上禁止占用。

城镇开发边界

根据城镇发展需要，确定城镇未来发展的空间边界。

村庄建设边界

村庄建设边界是各行政村集中建设的用地控制线。



空间结构

形成“一带两心、四轴四区”的空间结构



“一带”：沿南岗河形成的滨水景观带。

“两心”：行政文化核心、国际会议中心；

“四轴”：“一横三纵”四条片区发展轴线。

“五区”：文旅融合服务区、休闲康养生活区、国际会议展览区、综合生活服务区和教育研学产业区。

道路交通规划

规划东极新区道路为自由式布局，道路系统形成“四横、四纵、一环”的骨架路网结构。

“四横”：东升路、东极路、勘察加路和建黑高速延长线。

“四纵”：伯力街、振兴街、展望街、旭日街。

“一环”：东方路。

图例

- 规划用地界线
- 国界
- 乡镇界
- 村界
- 主干路
- 次干路
- 支路
- 社会停车场
- 客运站



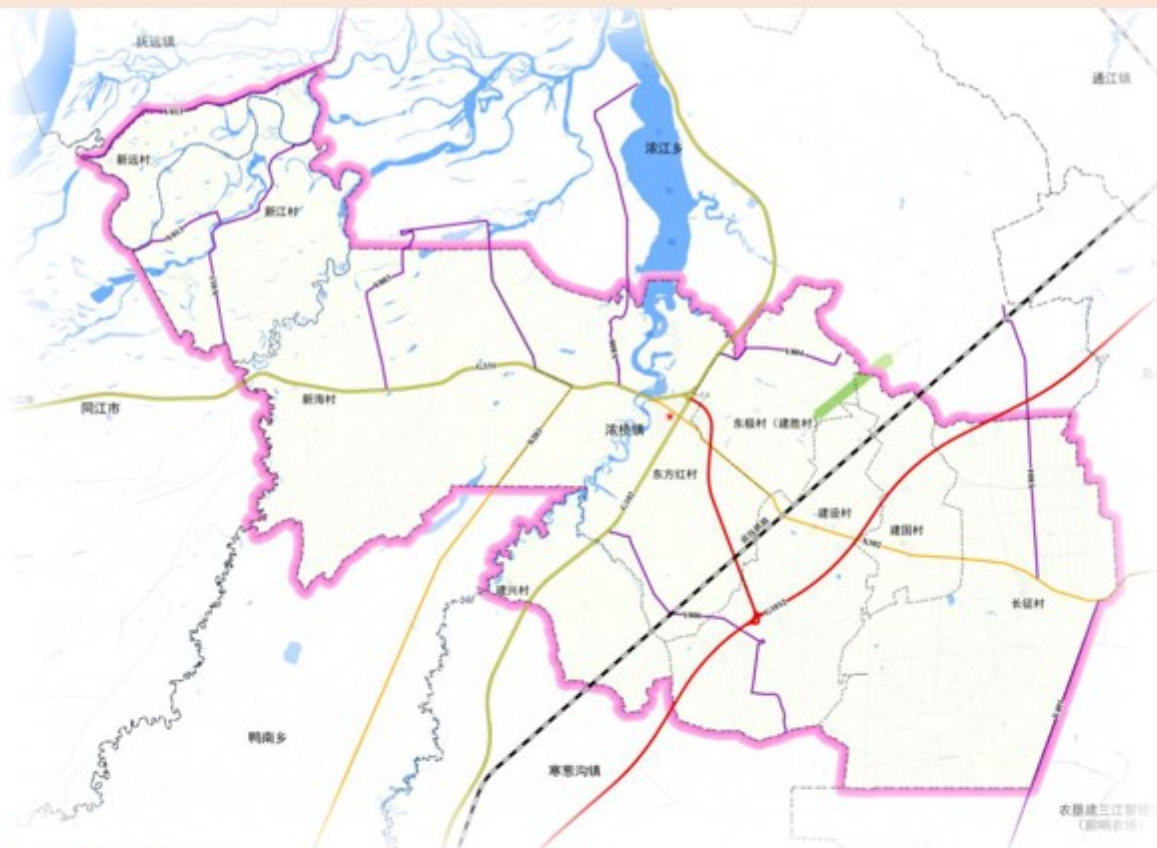
浓桥镇



规划范围

浓桥镇行政区域范围，下辖9个行政村，分别为东方红村、长征村、建国村、建设村、东极村（建胜村）、建兴村、新海村、新江村、新远村。

本次规划包括镇域规划范围和镇政府驻地范围两个层次，镇域规划范围为浓桥镇行政区域范围内全部国土空间，总用地面积34429.61公顷。镇政府驻地规划用地面积为205.07公顷。



规划期限



1.2

发展目标与定位

发展目标

2025年

落实三条控制线及耕地保护目标，优化农业产业结构，产城融合度得以提升，生态环境明显改善，国土空间的保护、利用、治理和修复水平显著提高。

2035年

全面实现发展高质量、环境高颜值、生活高品质、治理高效能、共同富裕的综合型乡镇。

发展定位

抚远市农副产品精深加工

仓储物流及集散中心

浓桥镇产业发展以物流仓储、加工和集散为主，现代农业种植、特色养殖为辅。

1.3

国土空间格局与控制线

国土空间总体格局

规划形成“一核多点、两轴两区”的空间格局

“一核”：综合服务核；

“多点”：以各村集中建设区为村庄发展中心，为本村的服务中心。

“两轴”：G102作为主要发展轴带、G331和X302作为次要发展轴带。

“两区”：东方红村和新海村构成养殖示范发展区；其他村构成农业发展区。

规划控制线落实

永久基本农田

保障区域粮食安全和重要农产品供给的底线：依法划定的基本农田保护区，任何单位和个人不得改变或者占用。

生态保护红线

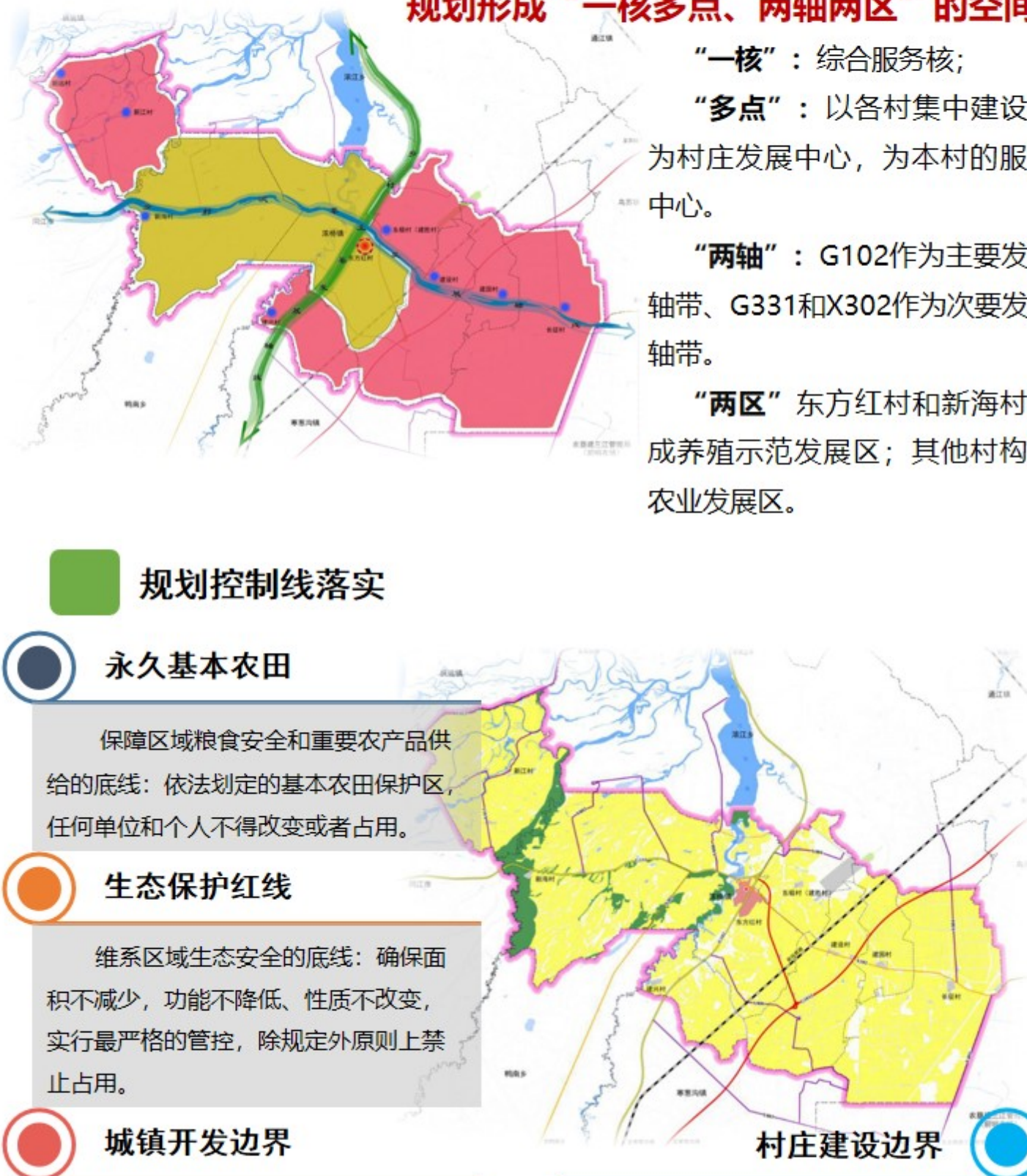
维系区域生态安全的底线：确保面积不减少，功能不降低、性质不改变，实行最严格的管控，除规定外原则上禁止占用。

城镇开发边界

根据城镇发展需要，确定城镇未来发展的空间边界。

村庄建设边界

村庄建设边界是各行政村集中建设的用地控制线。



空间结构

形成“一心、三轴、四区”的空间结构

“一心”：以学校、镇政府、文化活动站形成的行政文化中心。

“三轴”：以G102为产业发展轴；以X302为主要经济发展轴；以镇政府前道路为次要经济发展轴。

“四区”：产业发展区、居住生活区、综合服务区、战略预留区。



道路交通规划

镇政府驻地规划道路形成“四横三纵”的路网布局。

“主干路”：G102，规划道路红线宽度20米；X302，规划道路红线宽度24米；

“次干路”：镇政府驻地规划5条次干路。规划一路道路红线宽度16米；其他次干路道路红线宽度14米。

“支路”：镇政府驻地规划13条支路，规划道路红线宽度10米。



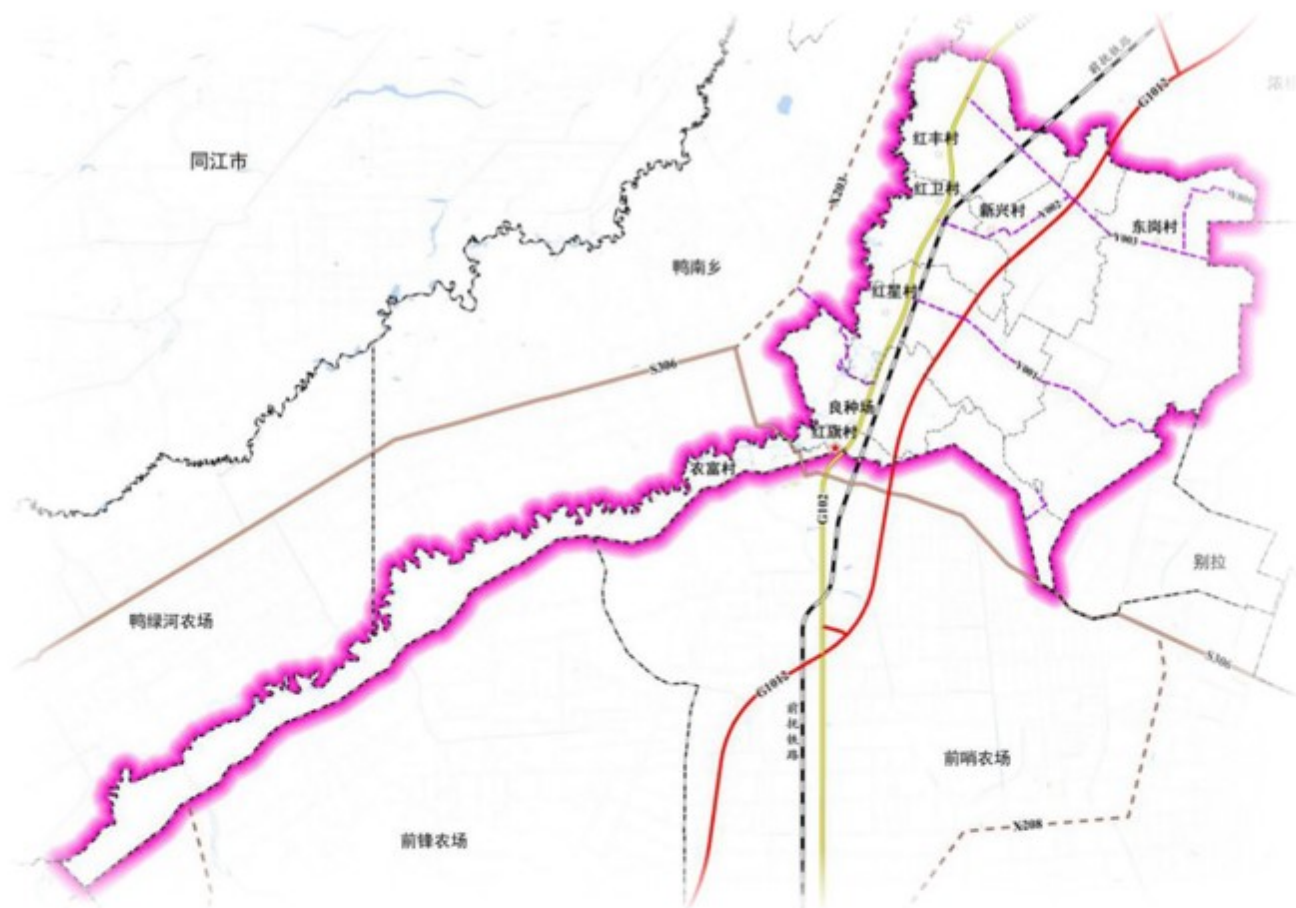
寒葱沟镇



规划范围

寒葱沟镇下辖8个行政村，分别为红旗村、东岗村、新兴村、红星村、红卫村、红丰村、农富村、良种场村。规划分为镇域规划范围和镇政府驻地规划范围两个层级。

镇域规划范围为寒葱沟镇行政区范围内的全部国土空间，总用地面积22924.06公顷。镇政府驻地规划用地面积为148.58公顷。



规划期限

近期 2025年

远期 2035年

远景展望 2050年

1.2

发展目标与定位

发展目标

至2025年

三条空间管制控制线全面落地，各级生态功能区保护和修复体系建立，农业产业格局得到优化，耕地保护指标得到落实；产城融合度显著提升，充满活力的城乡发展格局基本奠定；国土空间的保护、利用、治理和修复水平明显提高。

至2035年

基本实现国土空间治理体系和治理能力现代化，形成生产空间集约高效、生活空间宜居适度、生态空间山清水秀，安全和谐、开放高效、魅力品质的国土空间格局，建成宜居生态镇。

发展定位

主要农副产品加工为主，打造抚远市西南部农副产品加工与集散发展基地。

农资集散枢纽

区域农副产品加工中心商贸中心

大型粮食仓储物流基地

农业生产服务中心

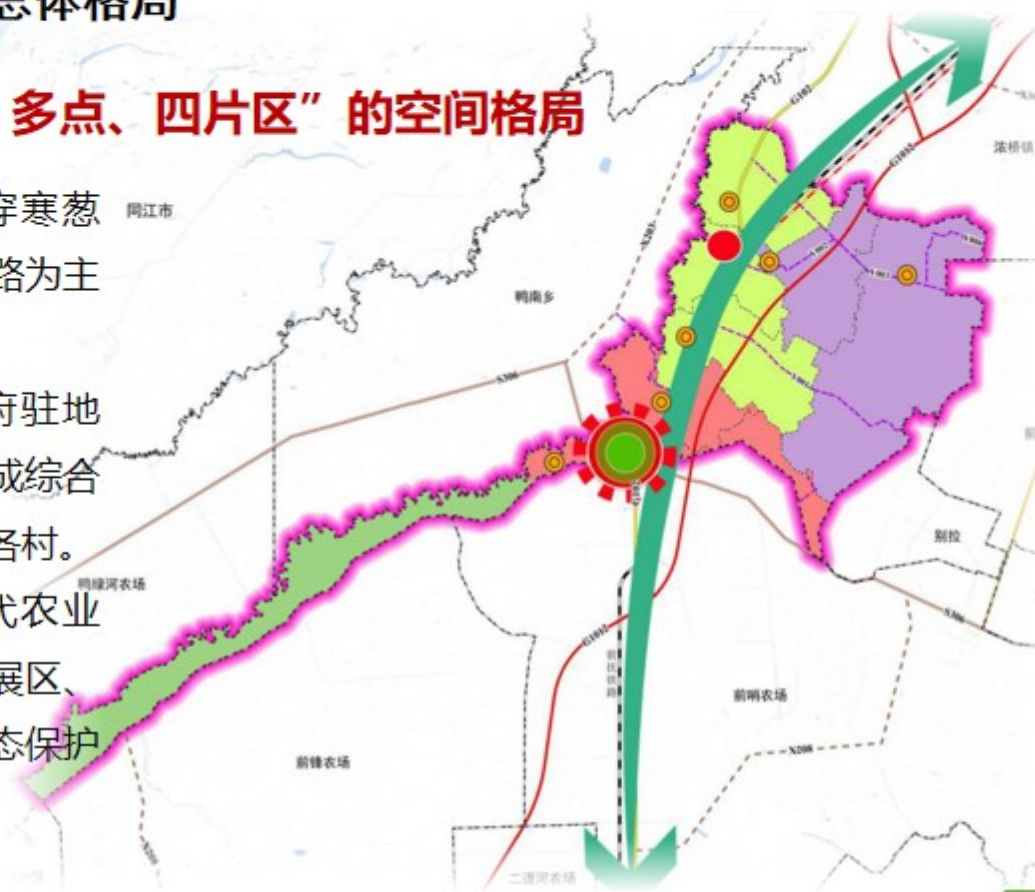
国土空间总体格局

规划形成“一轴、多点、四片区”的空间格局

“一轴”：以贯穿寒葱沟镇的G1012高速公路为主要经济发展轴带。

“多点”：以政府驻地集中建设区为核心形成综合服务中心，向外辐射各村。

“四片区”：现代农业发展区、特色产业发展区、综合服务发展区、生态保护区。



规划控制线落实

永久基本农田

保障区域粮食安全和重要农产品供给的底线：依法划定的基本农田保护区，任何单位和个人不得改变或者占用。

生态保护红线

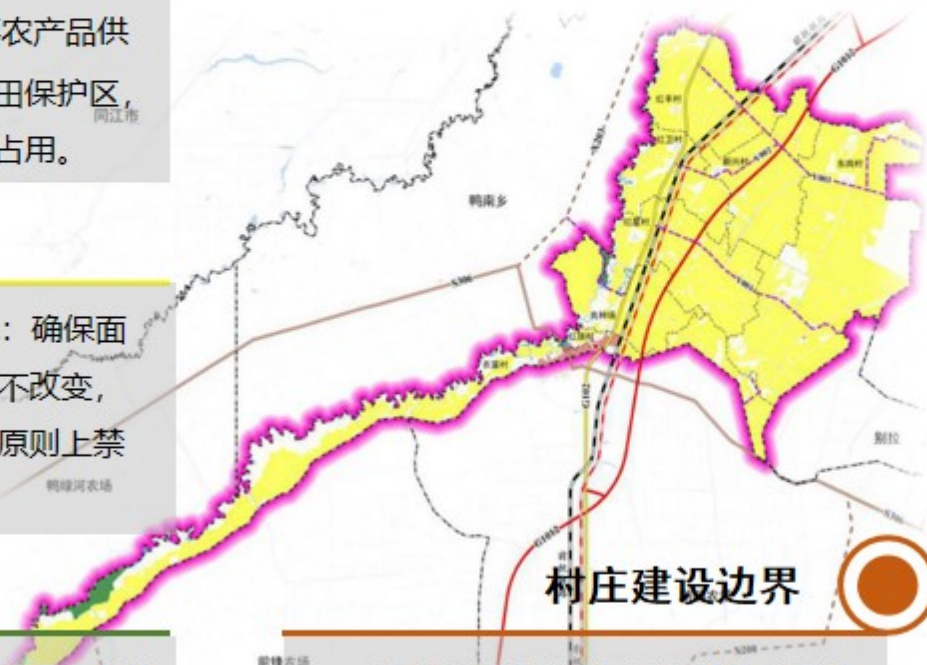
维系区域生态安全的底线：确保面积不减少，功能不降低、性质不改变，实行最严格的管控，除规定外原则上禁止占用。

城镇开发边界

根据城镇发展需要，确定城镇未来发展的空间边界。

村庄建设边界

村庄建设边界是各行政村集中建设的用地控制线。



1.4

镇政府驻地规划

空间结构

规划形成“两心、两轴、四片区”的空间结构

“两心”：行政文化中心和经济发展中心；

“两轴”：以贯穿寒葱沟镇的G1012高速公路为主要经济发展轴带，以分割寒葱沟镇的省道S306公路为次要经济发展轴带。

“四片区”：居住生活区、综合服务区、农贸发展区、物流仓储区。



道路交通规划

规划镇政府驻地规划道路结合省道S306、县道X207和京抚公路形成“两横、四纵”的路网布局

“两横”指东西向贯穿镇政府驻地的幸福大街和规划一街。

“四纵”既规划西一路、规划东一路、迎宾大道、规划东五路。



乌苏镇



规划范围

乌苏镇下辖11个行政村，分别为赫哲族村、朝阳村、万里村、永胜村、北岗队、永丰村、东河村、东胜村、八盖村、东兴村、别拉洪队。规划分为镇域规划范围和镇政府驻地规划范围两个层级。

镇域规划范围为乌苏镇行政区范围内的全部国土空间，总用地面积24142.72公顷。镇政府驻地规划用地面积为73.39公顷。



规划期限

近期

2025年

远期

2035年

远景展望

2050年

1.2

发展目标与定位

发展目标

至2025年

国土空间开发保护格局基本定型，有效提升公共服务能力，强化交通和市政基础设施支撑保障水平；基本建成生态文旅小镇，扎实推进美丽乡村建设，乡镇综合实力和发
展绩效大幅度提升。

至2035年

国土空间开发保护格局持续优化，粮食安全格局、生态保育格局及城乡发展格局全面提升。农文旅等特色优势产业深度融合，形成有序的全产业链发展。区域辐射能力得到明显提升，建设成为乌苏里江风光带的重要节点。

发展定位

黑瞎子国际旅游岛沿江服务基地

休闲康养度假胜地

赫哲文化旅游名镇

国土空间总体格局

形成“一核、两轴、三片区”的空间格局

“一核”：以镇政府驻地集中建设区为民俗旅游、综合服务发展核心。

“两轴”：以国道601形成民俗旅游发展轴线；以县道301、202和乡道019形成沟通村庄之间联系和促进产业发展的轴线作用。

“三片区”：东部民俗旅游发展区；南部湿地观光发展区；北部现代农业发展区。形成民俗文化与生态环境、乡村产业融合发展的空间格局。



规划控制线落实

永久基本农田

保障区域粮食安全和重要农产品供给的底线：依法划定的基本农田保护区，任何单位和个人不得改变或者占用。

生态保护红线

维系区域生态安全的底线：确保面积不减少，功能不降低、性质不改变，实行最严格的管控，除规定外原则上禁止占用。

城镇开发边界

根据城镇发展需要，确定城镇未来发展的空间边界。

村庄建设边界

村庄建设边界是各行政村集中建设的用地控制线。



1.4

镇政府驻地规划

空间结构

规划形成“四心、两轴、一带、七区”的空间结构



“四心”：镇级综合服务行政中心、文化展示中心、康养体验中心、民俗体验核心。

“两轴”：以内部主要交通国道601与中心南北主路形成十字形发展轴带。

“一带”：沿乌苏里江打造滨水景观带。

“七区”：赫哲族文化生活区、传统村落展示区、休闲康养度假区、民俗旅游体验区、民俗旅游度假区、中心商业文化区、工业发展区。

道路交通规划

打造“四横”、“两纵”的路网布局

“四横”：由镇区北部至镇区南部分别为规划一街、规划二街、规划三街、规划四街。

“两纵”：由镇区东部至镇区西部规划一路、规划二路



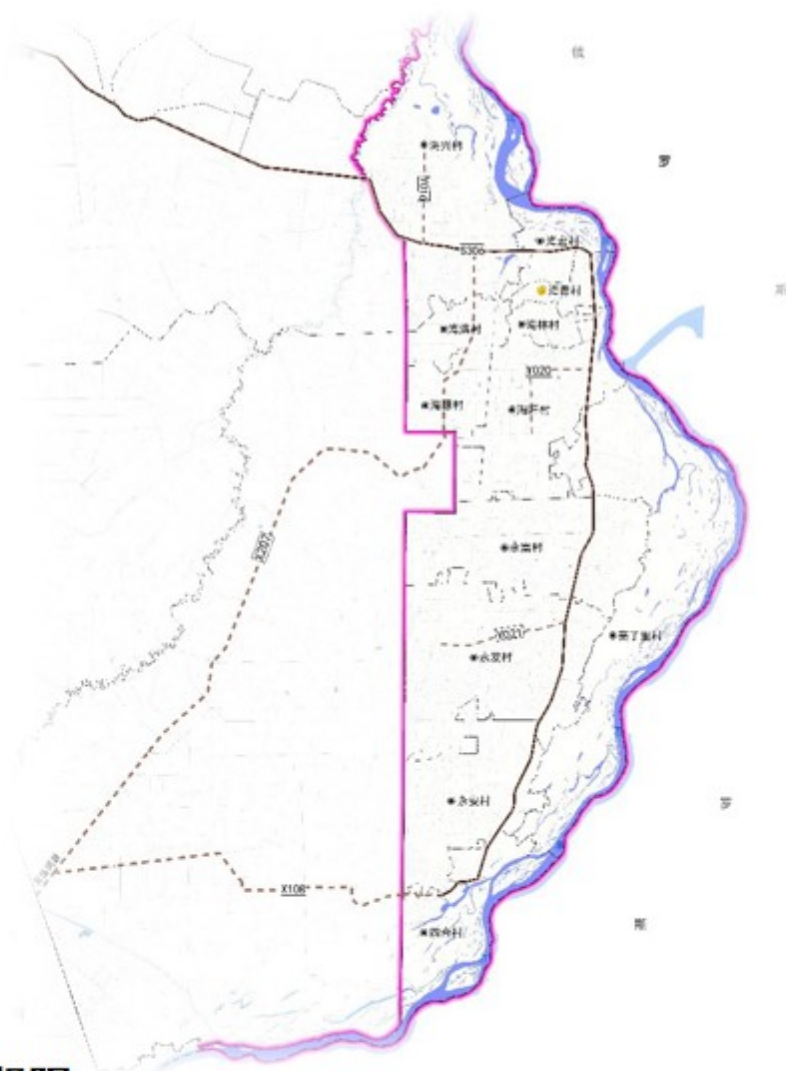
海青镇



规划范围

海青镇下辖12个行政村，分别为海林村、永安村、永发村、永富村、海旺村、海兴村、海滨村、海宏村、海源村、海青村、四合村、亮子里村。规划分为镇域规划范围和镇政府驻地范围两个层级。

镇域规划范围为海青镇行政区范围内全部国土空间，总用地面积71904.83公顷。镇政府驻地规划用地面积为73.37公顷。



规划期限

近期 2025年

远期 2035年

远景展望 2035年

发展目标

至2025年

三条控制线全面落地，农业产业格局得到优化，耕地和永久基本农田严格落实，三江国家级自然保护区得到有效保护，产城融合度显著提升，充满活力的城乡发展格局基本奠定；国土空间的保护、利用、治理和修复水平明显提高。

至2035年

基本实现国土空间治理体系和治理能力现代化。构建现代农业产业体系，创建绿色有机农产品品牌。深度挖掘知青、红色文化底蕴、荷花湖特色湿地景观，推动旅游、生态康养产业走向成熟。公共和基础设施配套完善，提升城镇生活品质。将海青镇打造为农业生产空间保持稳定，生态空间山清水秀，生活空间宜居适度的生态魅力之城。

发展定位

凭借荷花湿地资源、优越的农业种植条件、独特的界江区位优势、知青、红色及民族文化底蕴，确定海青镇发展定位为：

东极文旅民俗小镇

生态康养旅游胜地

绿色有机农业种植基地

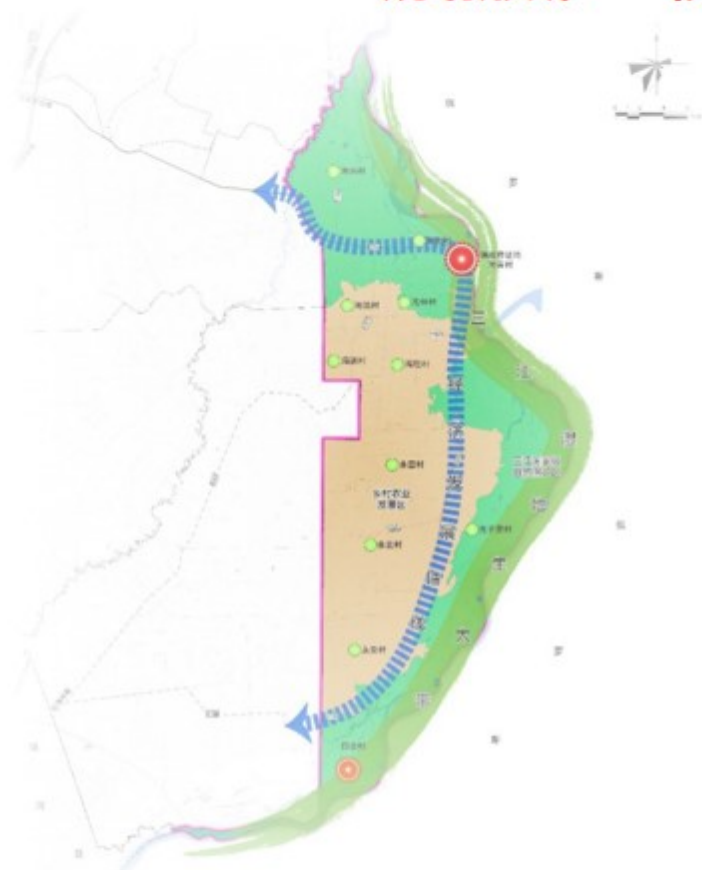
特色湿地生态景观风貌区

1.3

国土空间格局与控制线

国土空间总体格局

规划形成“一核、一轴、一带、两片区”的空间格局



“一核”：以镇政府驻地海青村为核心的综合服务核；

“一轴”：以镇域内306省道为主的南北向贯穿公路，将各村相互连接起来，作为海青镇沟通村庄之间的联系和促进地区社会经济发展的轴线作用；

“一带”：以乌苏里江流域为主的三江湿地生态带。

“两片区”：乡村农业发展区、三江国家级自然保护区。

永久基本农田

保障区域粮食安全和重要农产品供给的底线：依法划定的基本农田保护区，任何单位和个人不得改变或者占用。

生态保护红线

维系区域生态安全的底线：确保面积不减少，功能不降低、性质不改变，实行最严格的管控，除规定外原则上禁止占用。

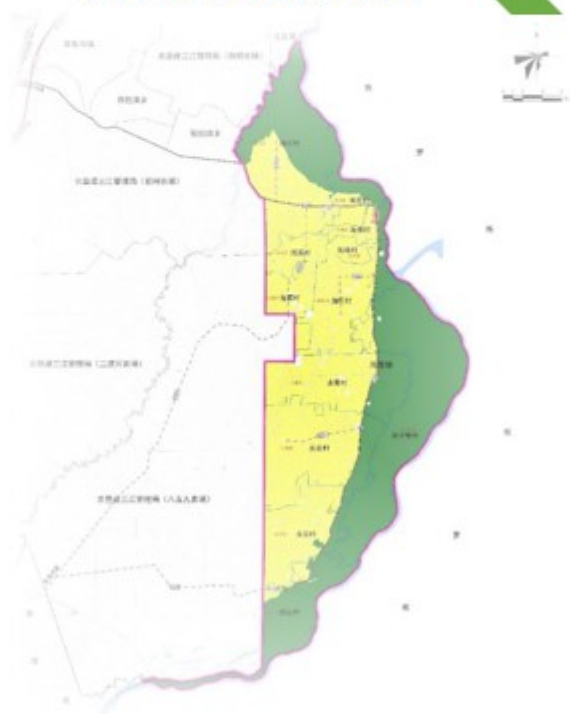
城镇开发边界

根据城镇发展需要，确定城镇未来发展的空间边界。

村庄建设边界

村庄建设边界是各行政村集中建设的用地控制线。

规划控制线落实



空间结构

形成“一核一带、两轴五区”的空间结构



“一核”：即集综合服务、文化教育、医疗服务等职能为一体的核心。

“一带”：沿乌苏里江岸形成的滨水景观带。

“两轴”：沿306省道主要发展轴线，沿海青粮库北侧干路的次要发展轴线。

“五区”：综合服务区、生态休闲区、居住生活区、产业发展区、物流仓储区。

道路交通规划

规划形成主干路—干路—支路三级道路的环形路网结构。

“主干路”：规划主干路道路红线宽度36米。

“干路”：规划干路道路红线宽度14米。

“支路”：规划支路道路红线宽度6米。



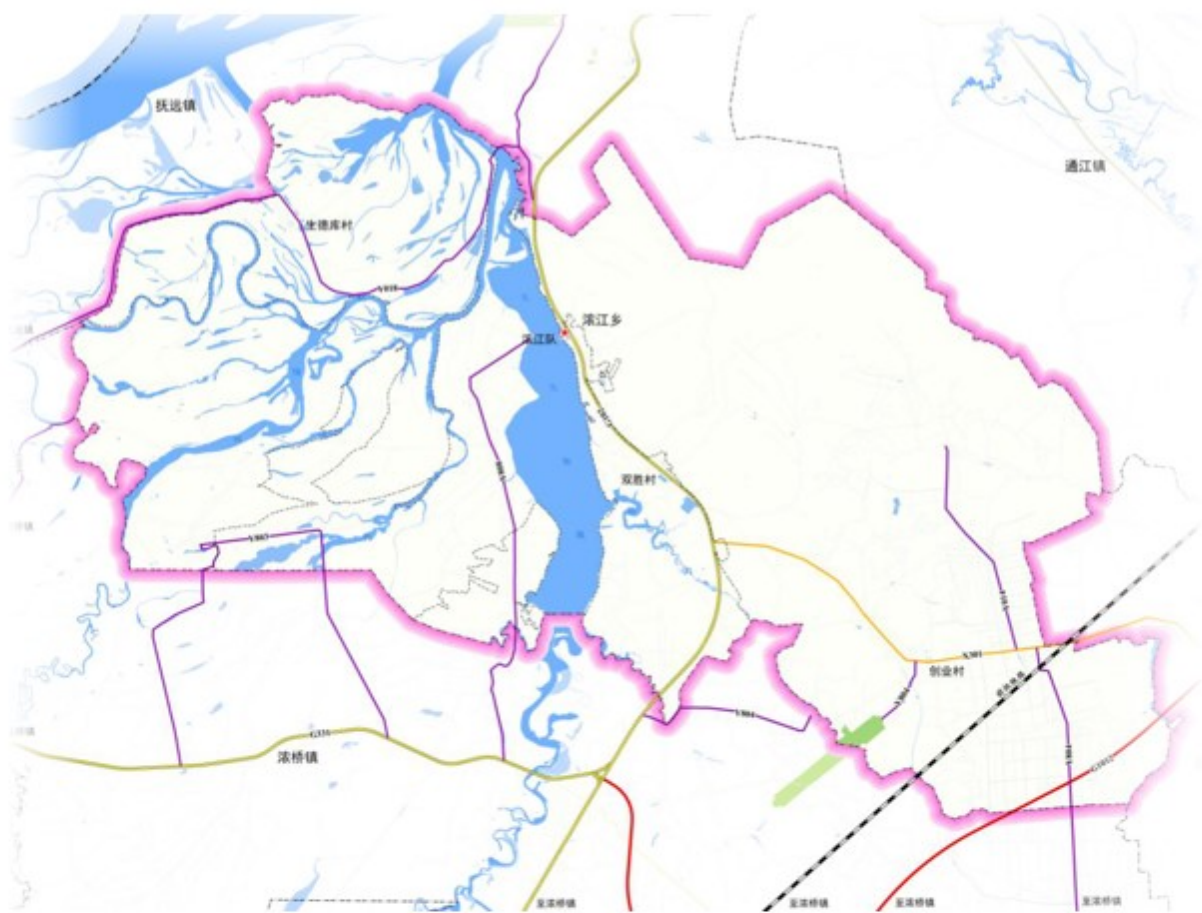
浓江乡



规划范围

浓江乡下辖4个行政村，分别为浓江队、双胜村、创业村、生德库村。

本次规划包括乡域规划范围和乡政府驻地范围两个层次，乡域规划范围为浓江乡行政区范围内全部国土空间，总用地面积23837.78公顷。乡政府驻地规划用地面积为37.02公顷。



规划期限

2025年

近期

2035年

远期

2050年

远景展望

发展目标

2025年

落实三条控制线，
农业空间得以优化，
强化城镇空间的建
设质量和建设水平，
生态环境水平明显
提高，高水平全面
建成小康社会。

2035年

基本实现生产空间集
约节约、生活空间舒
适宜居、生态空间优
美文明的国土空间格
局，建成集现代产业、
特色旅游于一体的宜
居宜业宜游的康养度
假小镇。

发展定位

抚远市近郊康养度假旅游小镇。浓江乡产业发展以休闲旅游、康养运动为主，现代农业种植、有机果蔬、特色养殖为辅。

1.3

国土空间格局与控制线

国土空间总体格局

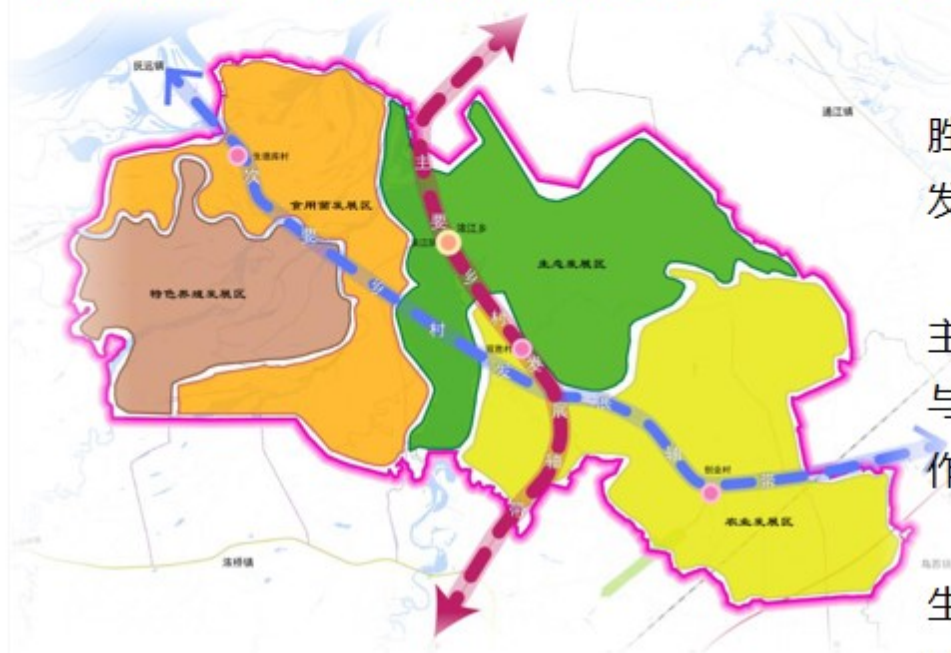
规划形成“一核三点、两轴四区”的空间格局

“一核”：综合服务核；

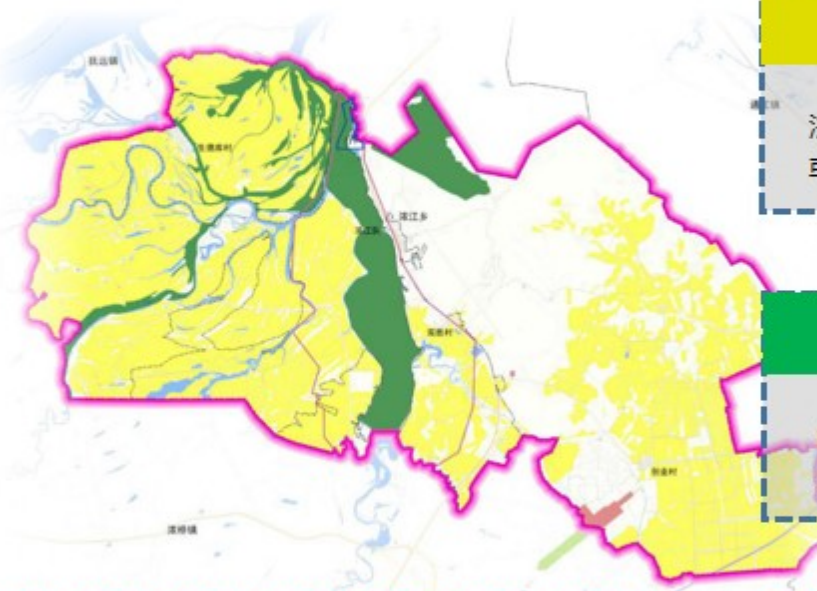
“三点”：以生德库村、双胜村、创业村集中建设区为村庄发展中心；

“两轴”：以京抚公路作为主要发展轴带、以连接生德库村与创业村的東西方向发展轴带，作为次要发展轴带。

“四区”：食用菌发展区、生态保育区、农业发展区、特色养殖发展区。



规划控制线落实



永久基本农田

保障区域粮食安全和重要农产品供给的底线：依法划定的基本农田保护区，任何单位和个人不得改变或者占用。

生态保护红线

维系区域生态安全的底线：确保面积不减少，功能不降低、性质不改变，实行最严格的管控，除规定外原则上禁止占用。

村庄建设边界

村庄建设边界是各行政村集中建设的用地控制线。

城镇开发边界

根据城镇发展需要，确定城镇未来发展的空间边界。

1.4

乡政府驻地规划

空间结构

形成“一心、一轴、六区”的空间结构



“一心”：以游客接待中心形成的旅游服务核心。

“一轴”：以京抚公路G102为发展轴线。

“六区”：产业发展区、行政服务区、居住生活区、旅游配套服务区、度假康养区、战略预留区。

道路交通规划

乡政府驻地规划道路形成“三横一纵”的路网布局。

“干路”：规划道路红线宽度14米，道路断面形式为一板块，路面宽度8米。

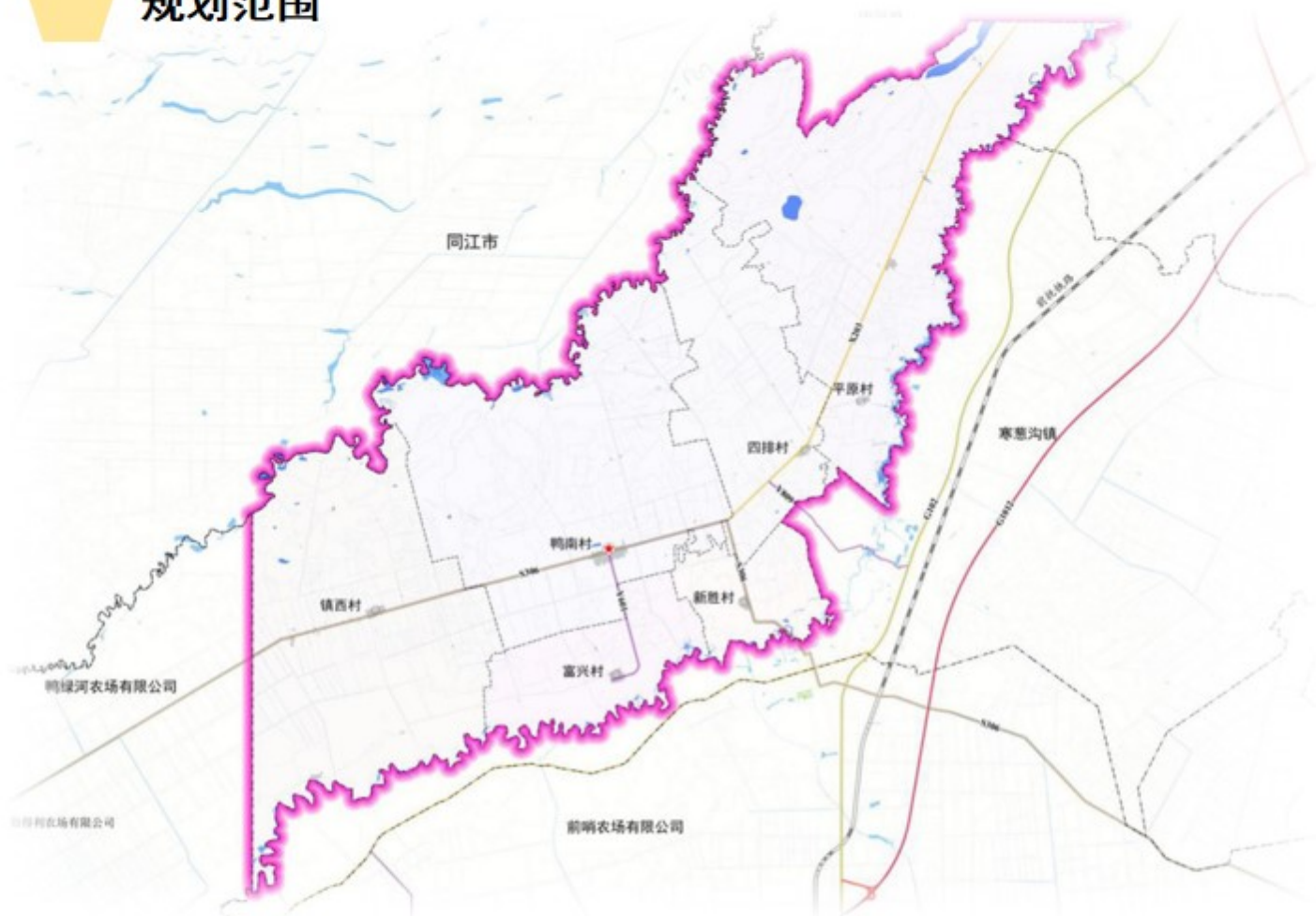
“支路”：规划道路红线宽度10米，道路断面形式为一板块，路面宽度7米。



鸭南乡



规划范围



鸭南乡下辖6个行政村，为平原村、四排村、鸭南村、新胜村、富兴村和镇西村。本规划分为乡域规划范围和乡政府驻地范围两个层级。

乡域规划范围为鸭南乡行政区范围内全部国土空间，总用地面积24234.12公顷。乡政府驻地规划用地面积为33.03公顷。

规划期限



基期年2020年

近期至2025年

远期至2035年

远景展望至2050年

1.2

发展目标与定位

发展目标

近期

2025

农业产业格局得到优化，生态保护与修复体系基本建立，耕地保护指标、生态保护指标得到落实；产业经济结构进一步优化；农村人居环境得到极大改善；国土空间的保护、利用、治理和修复水平明显提高。

远期

2035

基本实现国土空间治理体系和治理能力现代化，形成生产空间集约高效、生活空间宜居适度、生态空间山清水秀，安全和谐、开放高效、魅力品质的国土空间格局，建成宜居生态乡镇。

发展定位

抚远市现代农业示范区

维护生态安全，发展生态有机农业，以生态农业、现代种植业为主的特色农业体系。

国土空间总体格局

形成“一屏、一区、两轴、多点”的空间格局



“一屏”：三江国家级自然保护区形成的生态屏障。

“一区”：为现代农业种植区。

“两轴”：通过乡域内省道306和县道203共同构建的东西向经济发展的轴线。

“多点”：以乡政府驻地为中心，以及平原村、四排村、富兴村、新胜村、镇西村形成的村庄生活节点。

永久基本农田

保障区域粮食安全和重要农产品供给的底线：依法划定的基本农田保护区，任何单位和个人不得改变或者占用。

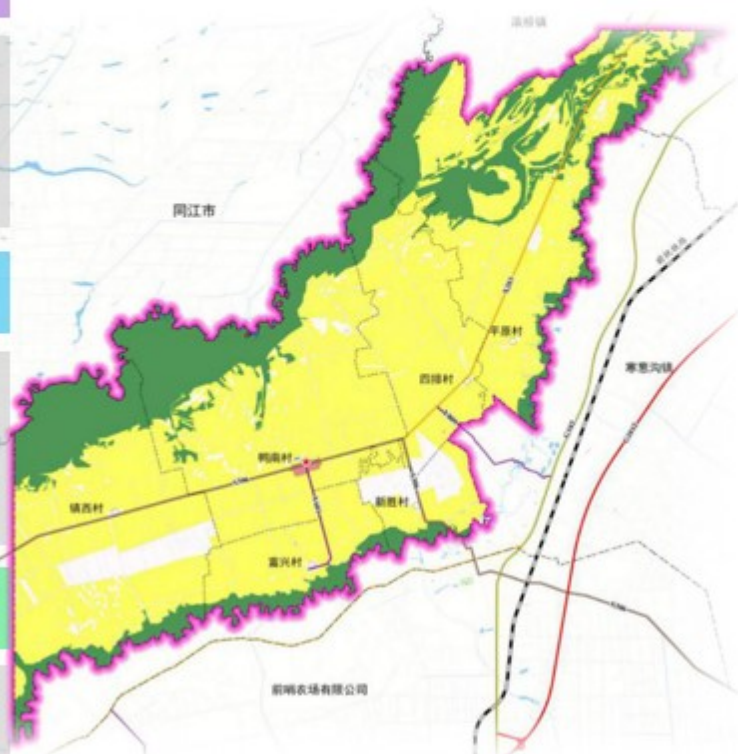
生态保护红线

维系区域生态安全的底线：确保面积不减少，功能不降低、性质不改变，实行最严格的管控，除规定外原则上禁止占用。

村庄建设边界

村庄建设边界是各行政村集中建设的用地控制线。

规划控制线落实



1.4

乡政府驻地规划

空间结构

形成“一心、两轴、五区”的空间结构

“一心”：即行政服务中心。

“两轴”：对外经济发展轴和对内经济发展轴。

“五区”：商业服务区、居住生活区、产业发展区、战略发展区、农业服务区。

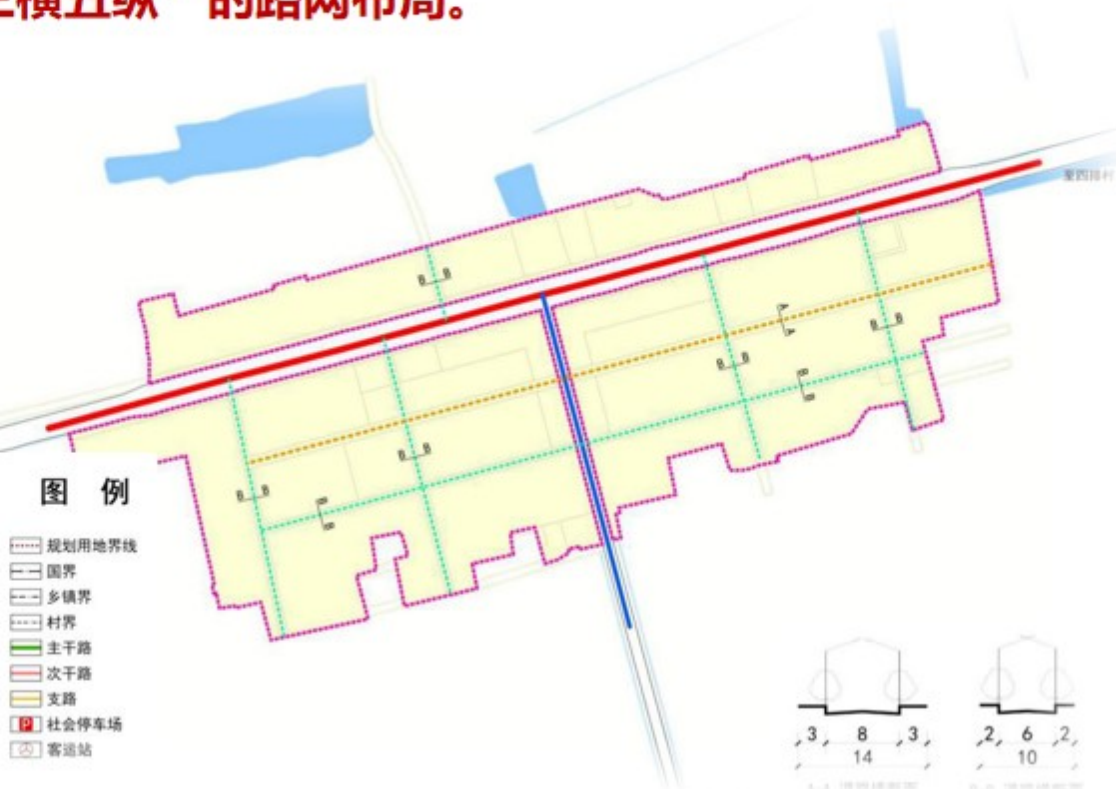


道路交通规划

规划形成“三横五纵”的路网布局。

“三横”：指东西向贯穿乡政府驻地的四勤公路和两条东西向道路。

“五纵”：既至南北贯穿乡政府驻地的乡道601和四条规划道路，北起四勤公路通往南侧各居住组团。



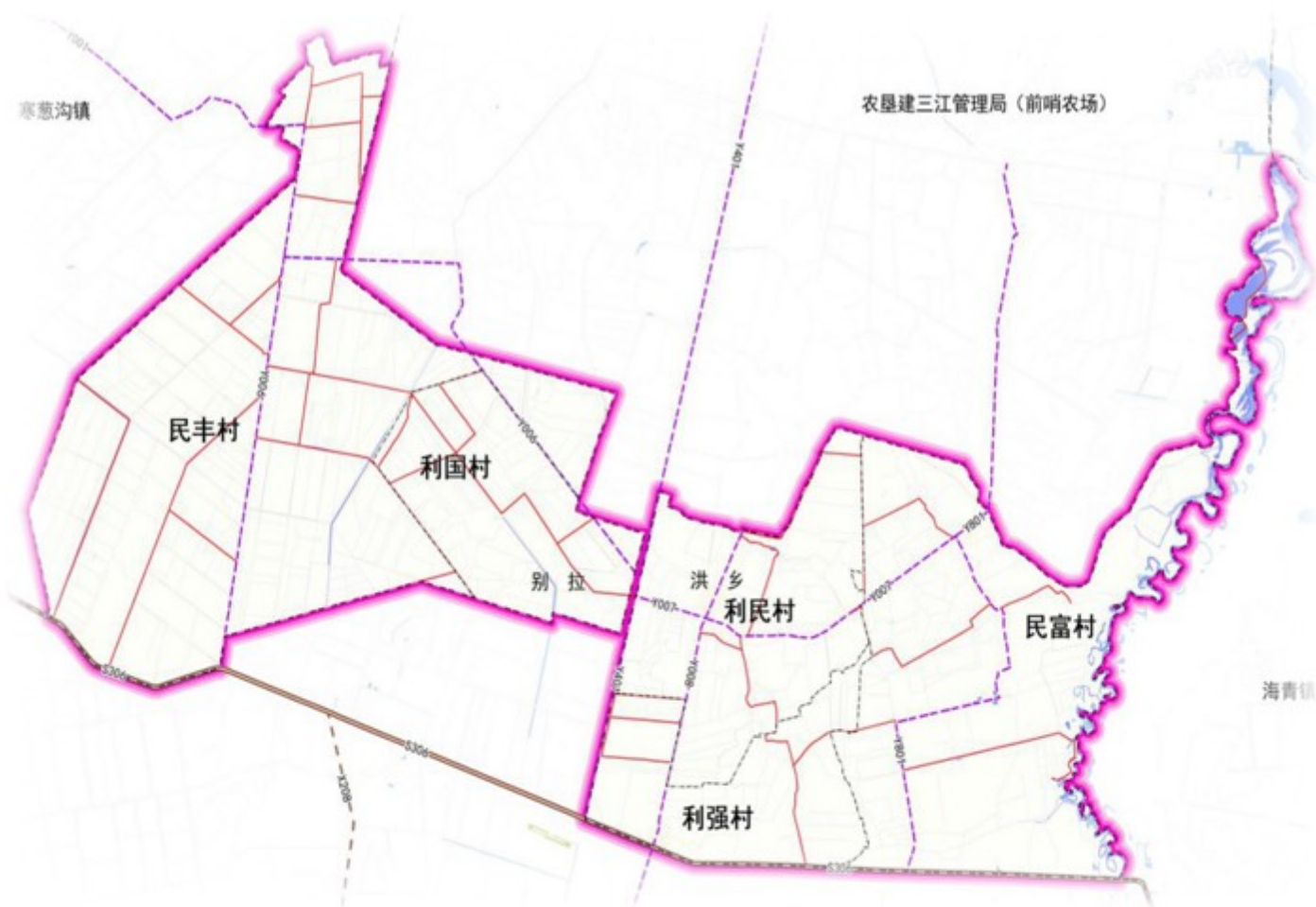
别拉洪乡



规划范围

别拉洪乡下辖7行政村，分别为民丰村、民富村、利国村、利华村(位于前哨农场内)、利兴村(位于前哨农场内)、利民村、利强村。规划分为乡域规划范围和乡政府驻地范围两个层级。

乡域规划范围为别拉洪乡行政区范围内的全部国土空间，总用地面积7045.03公顷。乡政府驻地规划用地面积为22.68公顷。



规划期限

近期 2025年

远期 2035年

远景展望 2050年

发展目标

至
2
0
2
5
年

三条空间管制控制线全面落地；各级生态功能区保护和修复体系建立；农业产业格局得到优化，耕地保护指标得到落实；国土空间的保护、利用、治理和修复水平明显提高。

至
2
0
3
5
年

基本实现国土空间治理体系和治理能力现代化，形成生产空间集约高效、生活空间宜居适度、生态空间绿色文明，安全和谐、开放高效、魅力品质的国土空间格局，建成综合现代智慧农业、商贸物流、现代农业的宜居宜业宜游的生态绿色名镇。

发展定位

粮食生产基地

现代农业示范乡

国土空间总体格局

形成“一心、一带、两轴、三片区”的空间格局

“一心”：以乡政府驻地为核心综合服务中心。

“一带”：沿别拉洪河构建生态发展带。

“两轴”：通过乡域内省道S306形成的社会经济发展轴。

“三片区”：畜牧养殖发展区、城郊融合发展区、绿色农业发展区。



规划控制线落实

永久基本农田

保障区域粮食安全和重要农产品供给的底线：依法划定的基本农田保护区，任何单位和个人不得改变或者占用。

生态保护红线

维系区域生态安全的底线：确保面积不减少，功能不降低、性质不改变，实行最严格的管控，除规定外原则上禁止占用。

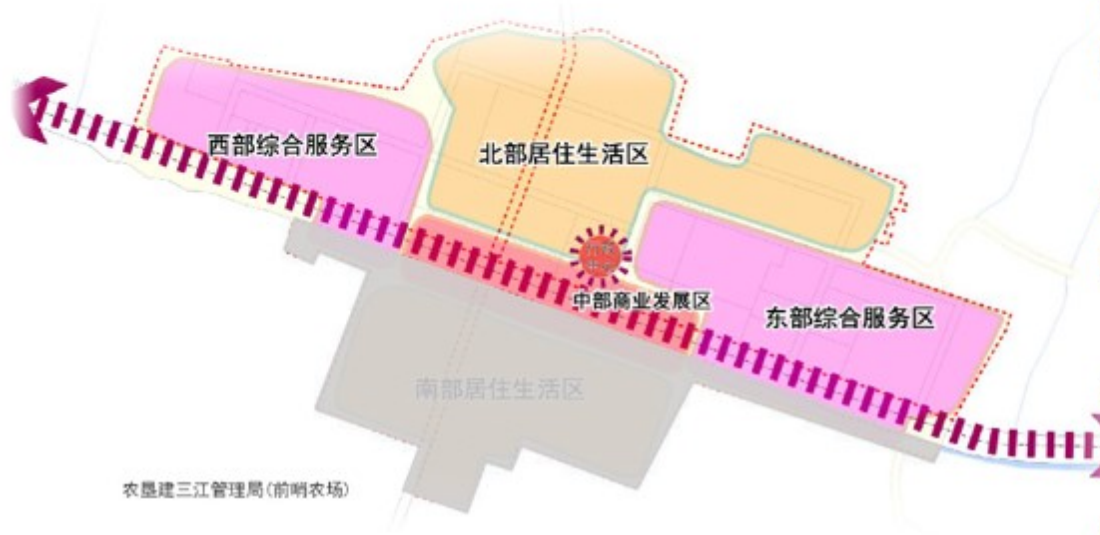
村庄建设边界

村庄建设边界是各行政村集中建设的用地控制线。



空间结构

形成“一心、一轴、四区”的空间结构



“一心”：以别拉洪乡乡政府驻地为中心的行政中心。

“一轴”：沿寒海公路向东西方向发展经济、向两侧发展商业。

“四区”：西部综合服务区、东部综合服务区、北部居住生活区、中部商业发展区。

道路交通规划

规划道路系统形成“三横、六纵”的骨架路网结构。



“三横”：指东西向贯穿乡政府驻地的寒海公路和两条东西向道路。

“六纵”：既南北贯穿乡政府驻地的乡道401和五条规划道路，南起寒海公路通往北侧各居住组团。



前哨农场

规划范围



前哨农场下辖9个管理区，分别为第一管理区、第二管理区、第三管理区、第四管理区、第五管理区、第六管理区、第七管理区、第八管理区、第九管理区。规划分为场域规划范围和场部驻地规划范围两个层级。

场域规划范围为前哨农场行政区范围内的全部国土空间，总用地面积66137.13公顷。场部驻地规划用地面积为290.94公顷。

规划期限

近期

2025年

远期

2035年

远景展望

2050年

1.2

发展目标与定位



发展目标

至2025年

三条空间管制控制线全面落地，各级生态功能区保护和修复体系建立，农业产业格局得到优化，耕地保护指标得到落实；产城融合度显著提升，充满活力的城乡发展格局基本奠定；国土空间的保护、利用、治理和修复水平明显提高。

至2035年

基本实现国土空间治理体系和治理能力现代化，形成生产空间集约高效、生活空间宜居适度、生态空间山清水秀，安全和谐、开放高效、魅力品质的国土空间格局，建成宜居生态农场。



发展定位

农资集散枢纽

区域农副产品加工中心商贸中心

大型粮食仓储物流基地



国土空间总体格局

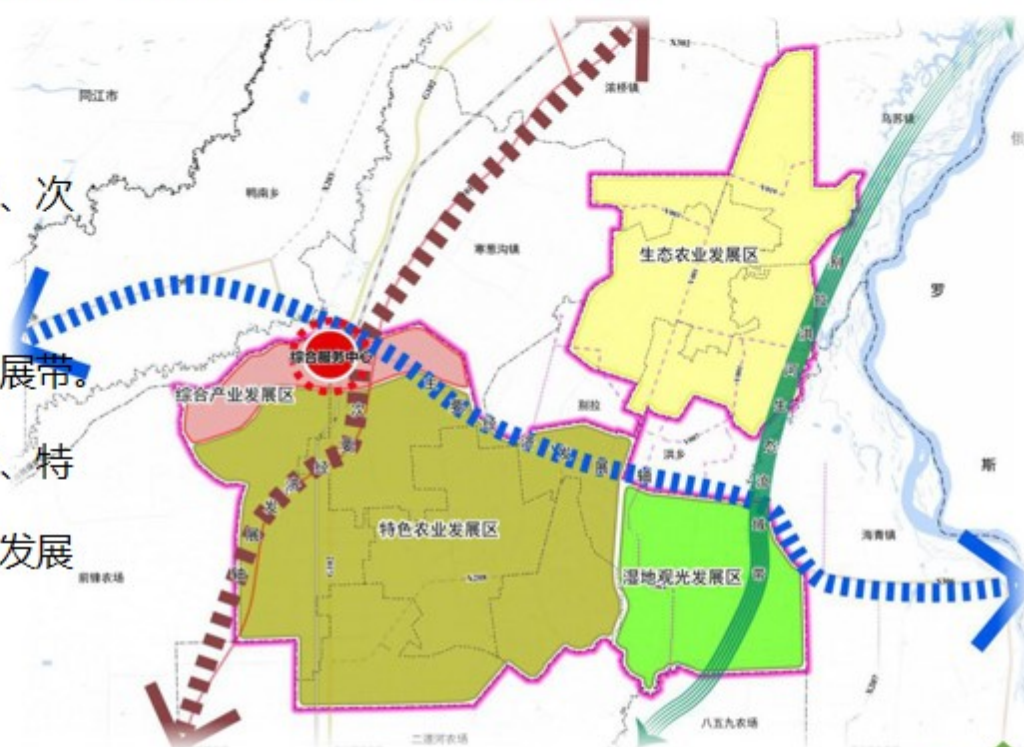
规划形成“一心、四区、两轴、一带”的空间格局

“一心” 综合服务中心。

“两轴” 主要经济发展轴、次要经济发展轴。

“一带” 别拉洪河生态发展带。

“四区” 综合产业发展区、特色农业发展区、生态农业发展区、湿地观光发展区。



规划控制线落实

永久基本农田

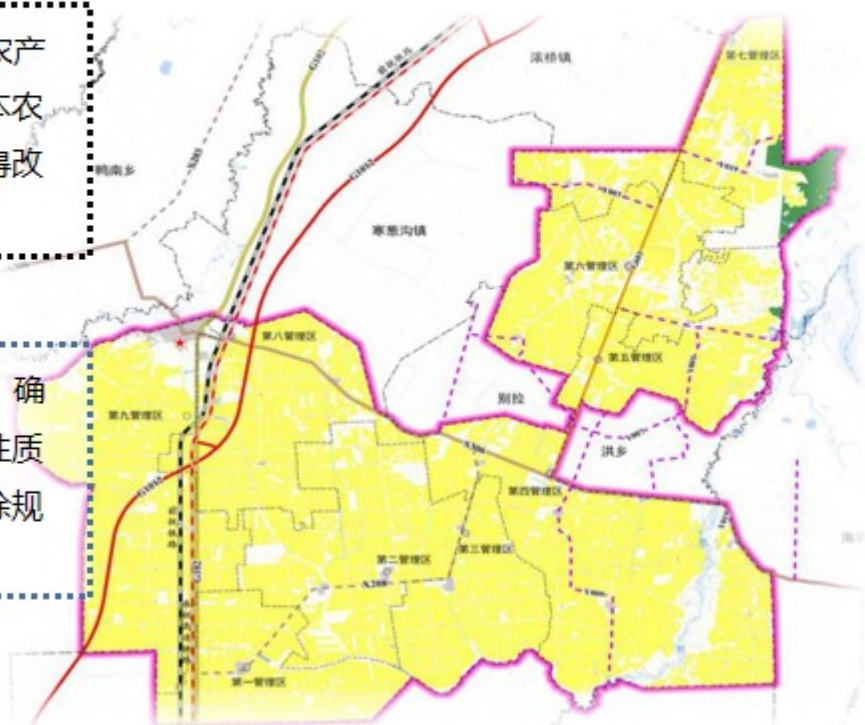
保障区域粮食安全和重要农产品供给的底线：依法划定的基本农田保护区，任何单位和个人不得改变或者占用。

生态保护红线

维系区域生态安全的底线：确保面积不减少，功能不降低、性质不改变，实行最严格的管控，除规定外原则上禁止占用。

村庄建设边界

村庄建设边界是各行政村集中建设的用地控制线。



空间结构

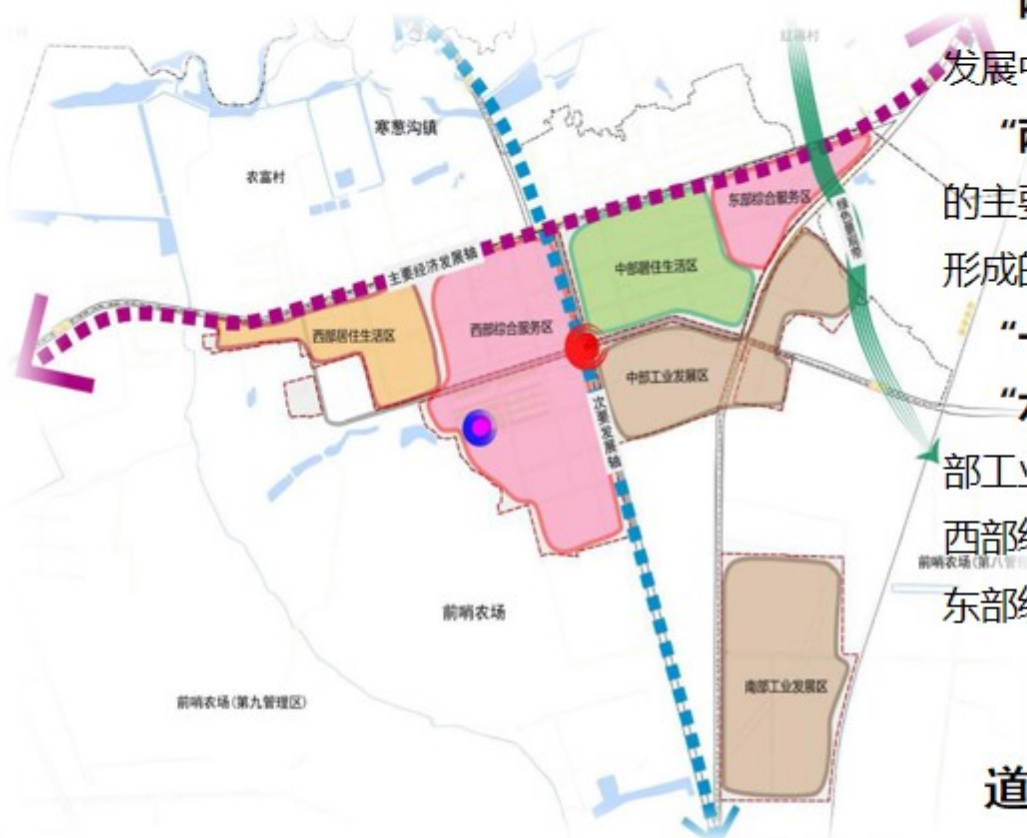
规划形成“两心、两轴、一带、六区”的空间结构

“两心”：行政文化中心、经济发展中心。

“两轴”：指沿着幸福大街形成的主要经济发展轴和围绕迎宾大道形成的次要经济发展轴。

“一带”：绿色景观带。

“六区”：中部居住生活区、中部工业发展区、西部居住生活区、西部综合服务区、南部工业发展区、东部综合服务区。



道路交通规划

规划“两横”、“两纵”的路网布局

“两横”：指幸福大街和永安大街两条主干路。

“两纵”：指永安西三道街和永安西二道街两条次干路。



二道河农场

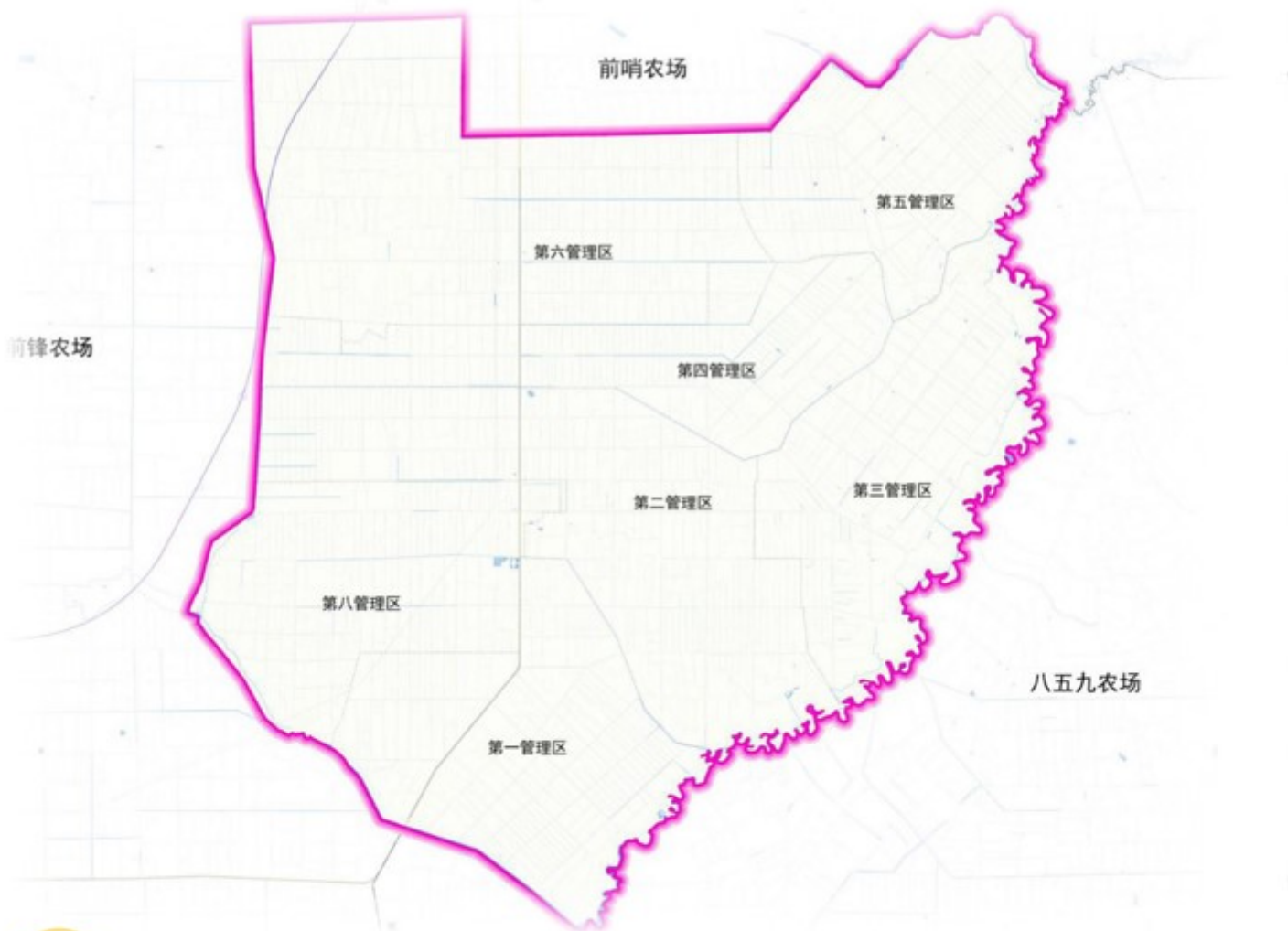
万亩大地号

黑龙江省二道河农场

2014年

规划范围

二道河农场下辖7个管理区。本次规划包括场域规划范围和场部驻地范围两个层次，场域规划范围为二道河农场范围内全部国土空间，总用地面积53650.04公顷。场部驻地规划用地面积为272.70公顷。



规划期限

2025年

近期

2035年

远期

2050年

远景展望

发展目标

2025

加强生态环境、人文环境的保护与利用，实现绿色农业和宜居乡镇建设目标，提升产城融合度，落实三条控制线，落实城乡发展格局。

2035

场域生态环境质量进一步改善，经济结构进一步优化，初步建成具有比较优势和竞争优势的产业体系和企业群体，建设具有良好环境和生活质量的农业现代化乡镇。

发展定位

二道河农场以现代种植业为主，仓储物流业、农产品加工业、畜牧养殖业为辅的特色农业体系

抚远市重要的粮食生产基地
抚远市现代农业示范区

国土空间总体格局

形成“一核、多点、三轴、三区”的空间格局



“一核”：以场部驻地建设区为综合服务核心。

“多点”：各管理区形成的生产节点。

“三轴”：通过场域内国道G102、村道和别拉洪河共同构建的轴带。

“三区”：指高效农业发展区、农牧融合发展区及旅游观光发展区。

规划控制线落实

永久基本农田

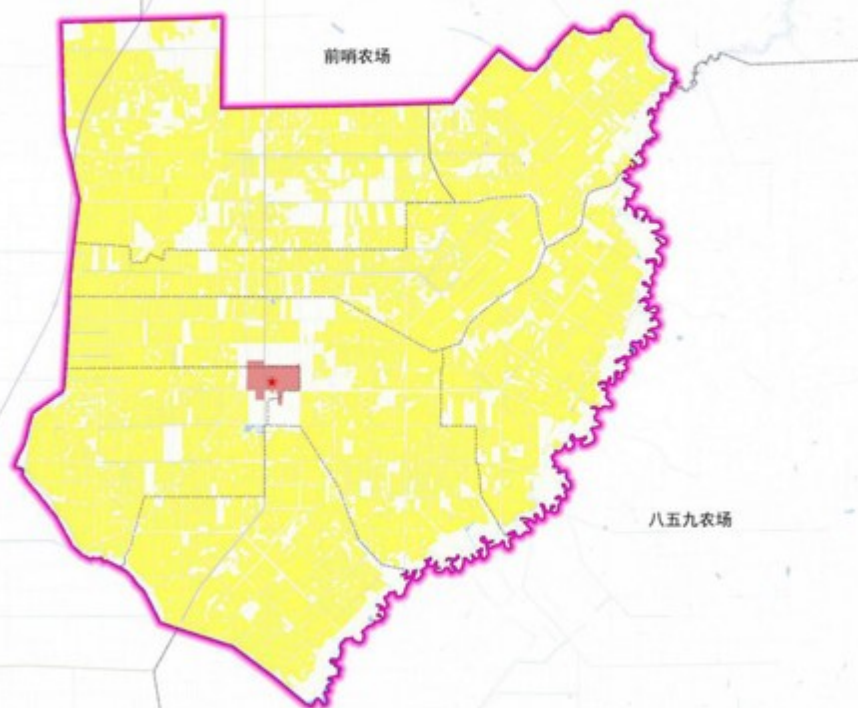
保障区域粮食安全和重要农产品供给的底线：依法划定的基本农田保护区，任何单位和个人不得改变或者占用。

生态保护红线

维系区域生态安全的底线：确保面积不减少，功能不降低、性质不改变，实行最严格的管控，除规定外原则上禁止占用。二道河农场无生态保护红线。

村庄建设边界

村庄建设边界是各行政村集中建设的用地控制线。



空间结构

形成“一心、两轴、八区”的空间结构

“一心”：行政服务中心。

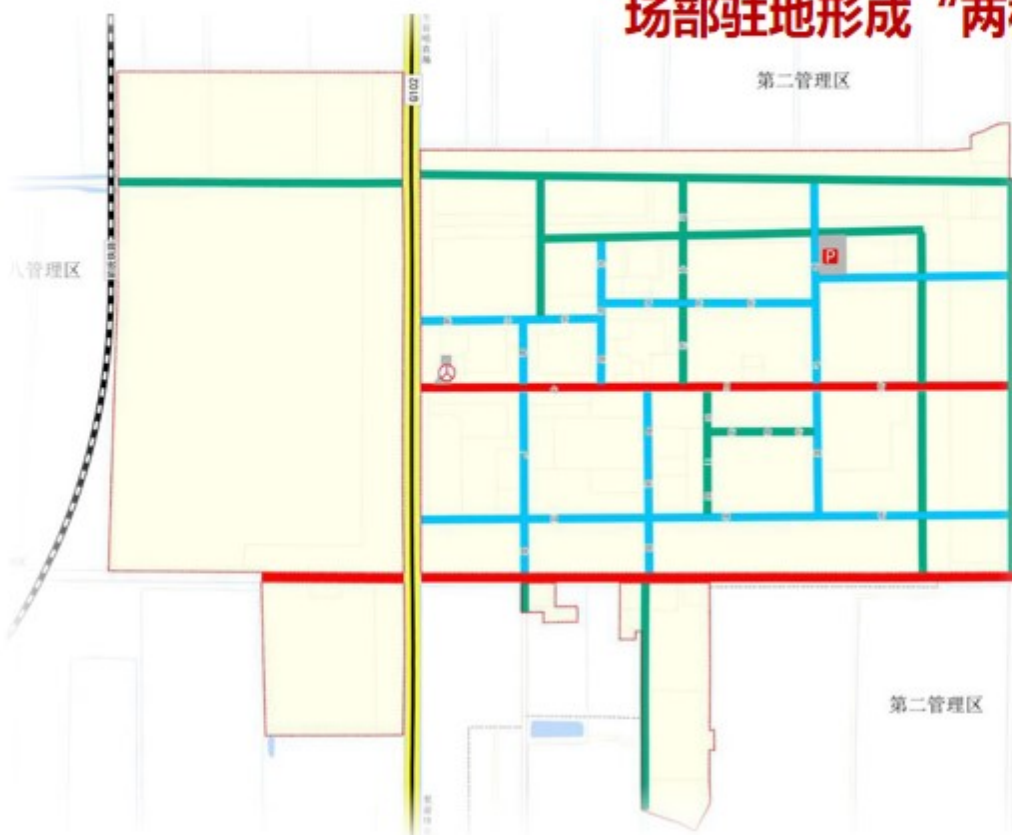
“两轴”：对外经济发展轴、对内经济发展轴。

“八区”：为物流仓储区、综合服务区、工业发展区、休闲运动区、居住生活区、绿地生态区、商业物流区、战略预留区。



道路交通规划

场部驻地形成“两横三纵”的路网布局



“两横”：指东西向贯穿场部驻地的两条东西向道路。

“三纵”：既至南北贯穿场部驻地的国道102和两条南北向道路。

前锋农场



规划范围

前锋农场有14个管理区。规划分为场域规划范围和场部驻地规划范围两个层级。

场域规划范围为前锋农场行政区范围内的全部国土空间，总用地面积103741.82公顷，其中抚远部分面积为97312.24公顷。场部驻地规划用地面积为452.58公顷。



规划期限

近期 2025年

远期 2035年

远景展望 2050年

发展目标

至2025年

三条控制线全面落地，各级生态功能区保护和修复体系建立，农业产业格局得到优化，耕地保护指标得到落实；产业融合度显著提升，充满活力的城乡发展格局基本奠定；国土空间的保护、利用、治理和修复水平明显提高。

至2035年

基本实现国土空间治理体系和治理能力现代化，公共和基础设施配套完善，形成生产空间集约高效、生活空间宜居适度、生态空间山清水秀，安全和谐、开放高效、魅力品质的国土空间格局，建成宜居生态农场。

发展定位

以农业生产为主，优化农场的产业结构和融合发展。

大力发展第一产业

发展副产品加工业

建立商品物理发展体系

农业与养殖业融合发展

国土空间总体格局

规划形成“一核、两轴、四片区”的空间格局

“一核”：以场部驻地集中建设区为综合服务核心，为农场的政治、文化、产业中心。

“两轴”：以国道102为依托，形成农业观光轴；以县道208和国道331为依托，形成产业联动发展轴。

“四片区”：湿地观赏区、农业物流发展区、农业观光区、绿色农业区。



规划控制线落实

永久基本农田

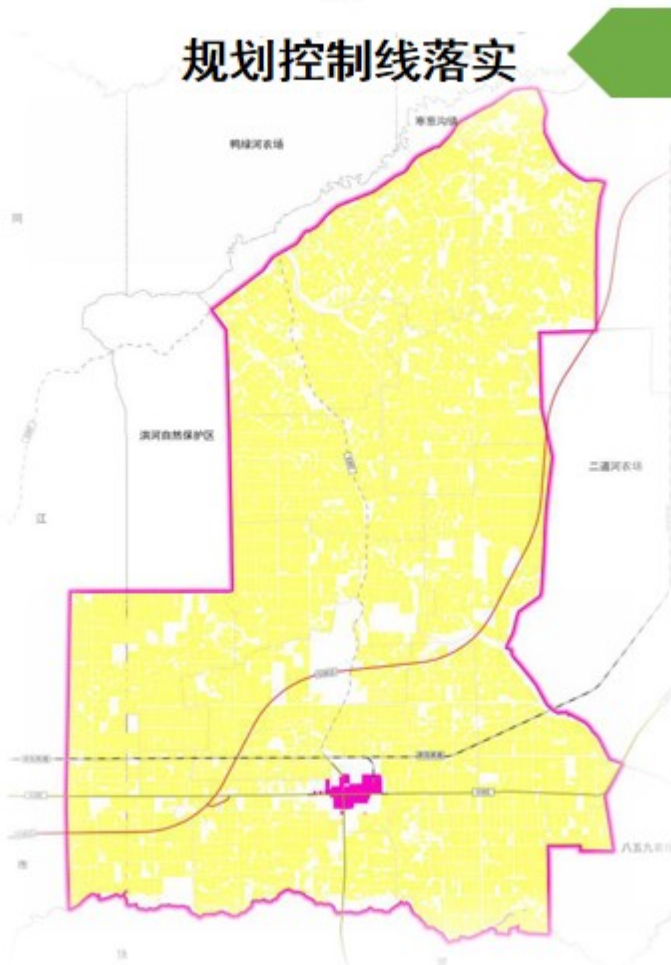
保障区域粮食安全和重要农产品供给的底线：依法划定的基本农田保护区，任何单位和个人不得改变或者占用。

生态保护红线

维系区域生态安全的底线：确保面积不减少，功能不降低、性质不改变，实行最严格的管控，除规定外原则上禁止占用。前锋农场无生态保护红线。

村庄建设边界

村庄建设边界是各行政村集中建设的用地控制线。

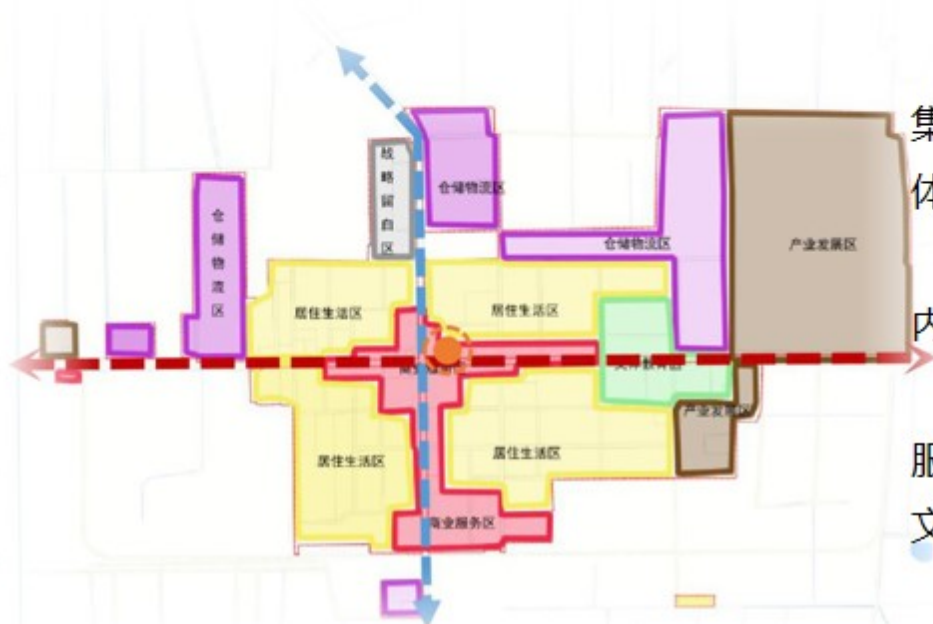


1.4

场部驻地规划

空间结构

规划形成“一心、两轴、六片区”的空间结构



“一心”以即行政服务中心，集综合服务、文化活动等职能为一体的核心区域。

“两轴”对外经济发展轴；对内经济发展轴。

“六片区”居住生活区、商业服务区、产业发展区、物流仓储区；文体教育区、战略留白区。

道路交通规划

规划道路形成“两横、六纵”的交通网络格局

“两横”：长安街、学府街，为主干路，道路宽度16米。

“六纵”：安顺街、通达路，为主干路，道路宽度16米；鑫知青街、规划一路、规划二路、规划三路，为次干路，道路宽度14米。



02

基础保障体系规划

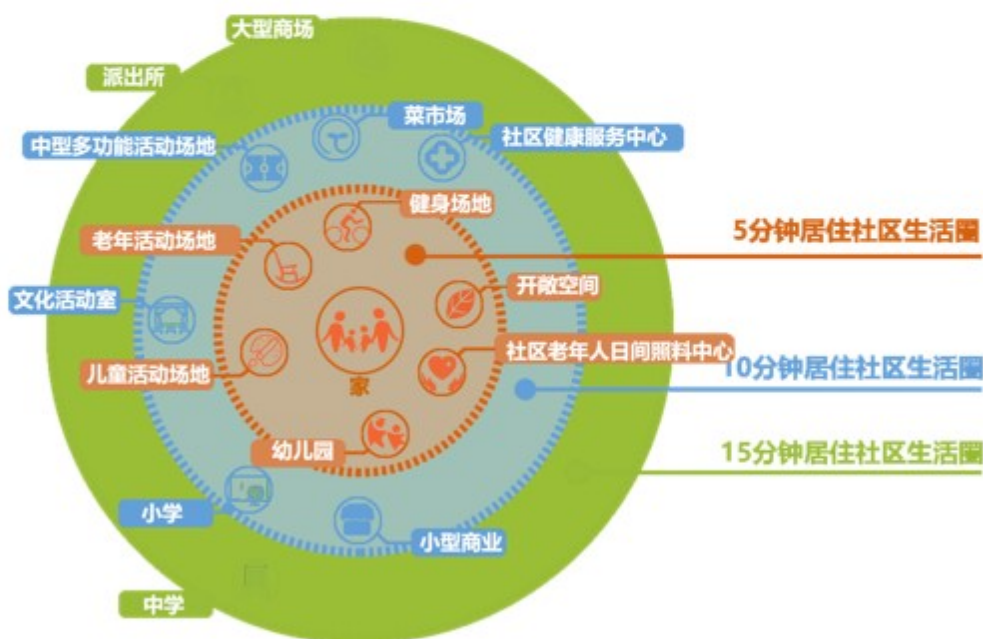
2.1 公共服务设施规划

2.2 基础设施规划

2.3 安全韧性与综合防灾



明确“乡镇级—村级”公共服务设施配置，形成以乡镇政府驻地为核心、各村集中建设区为基层配置的“一个中心，多个节点”公共服务设施体系。



乡、镇级生活圈

配置文化活动中心、多功能运动场地、卫生院、养老院和行政服务中心。

参照10分钟生活圈配置，可根据实际情况参考15分钟生活圈提升品质

参照5分钟生活圈配置

村级生活圈

文化活动站、室外健身场地、卫生室、老年人日间照料中心和村级服务站（村委会）。



提升供水质量

- 规划乡、镇政府驻地新建供水厂，满足自身生产、生活需求。
- 各村生活用水以地下水为水源。生活饮用水水质100%达到国家标准，供水普及率100%。



推进污水治理

- 镇政府驻地规划建设污水处理厂，乡政府驻地完善污水处理站建设。
- 各村根据实际情况，选择集中处理方式，设置污水处理站。



倡导集中供热

- 乡、镇政府驻地设集中供热站，采取集中式供暖，集约节约能源。
- 有条件的村庄建设小型锅炉房，为村民提供供暖需求；其他村庄采用分散式供暖，以柴火、秸秆为主要燃料。



推进电网升级改造

- 电网由三级电压构成，66KV高压输电网、10KV中压输配电网和380/220V低压配电网，进线电压为10KV。
- 乡、镇政府驻地主干道10KV及以下电力电缆线路可采用地埋的敷设方式，村庄内电力线路均采用架空水泥线杆。



加快通讯网络建设

- 推进5G基站建设，加快推进5G网络试点建设，实现规划期末4G网络镇域全覆盖、5G网络镇政府驻地覆盖。



实施垃圾分类收集

- 建立先进的垃圾分类收集、密闭清运、卫生处理系统，垃圾清运机械化程度达到100%，固体废弃物无害化处理率达到95%以上，粪便无害化处理率达到100%。

2.3

安全韧性与综合防灾

防洪排涝

乌苏里江、黑龙江沿岸堤防建设防洪标准为50年一遇；其他支流河流沿岸村庄要求建设防洪堤坝，已有堤坝适当加高，使其达到防洪的校核标准20年一遇。



应急避难场所

EMERGENCY SHELTER

规划区执行6度设防。遵循“小震不坏、中震可修、大震不倒”的原则。充分利用规划公园、绿地、广场等作为防灾疏散避难场地。

抗震规划

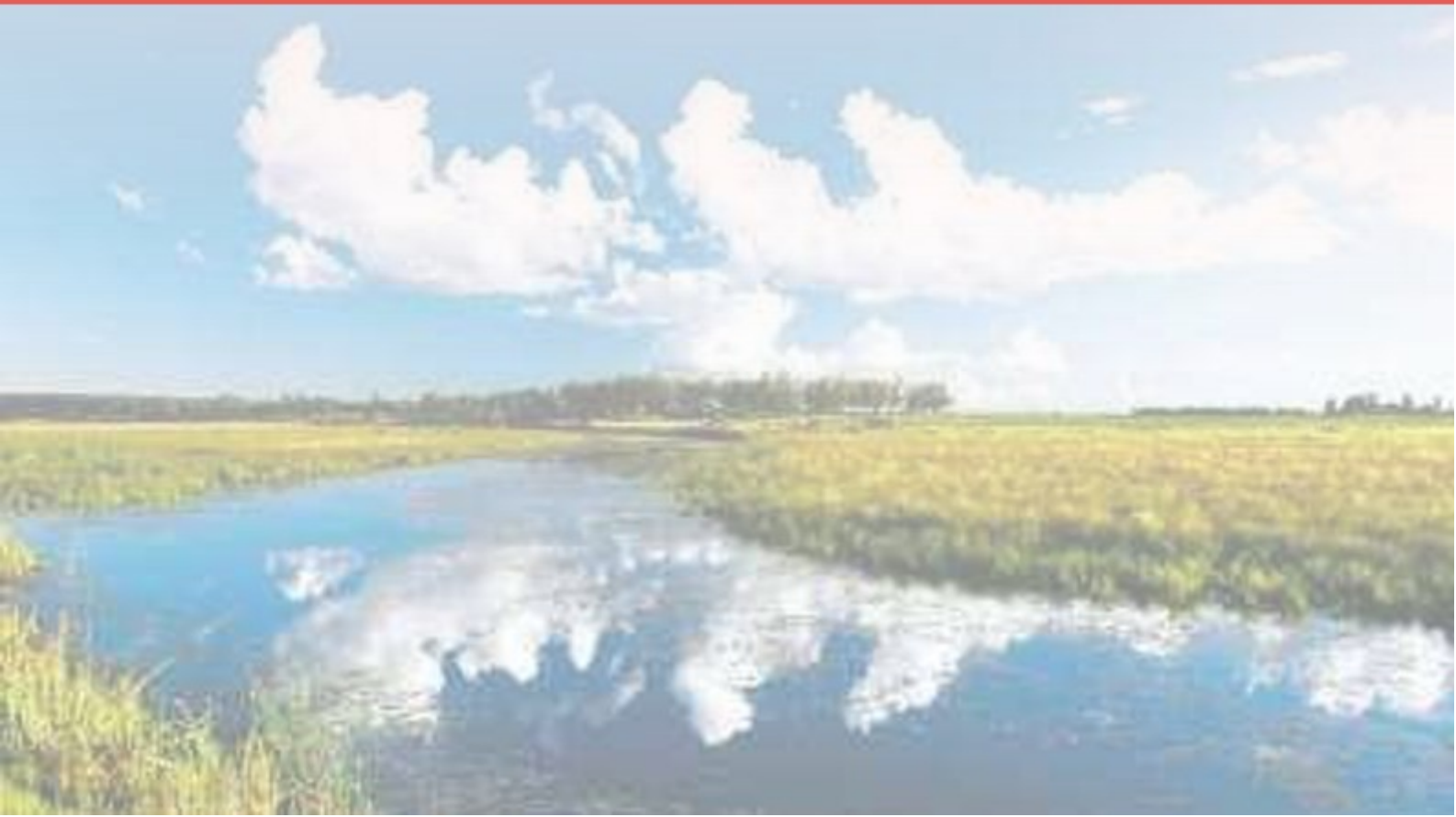
消防规划

乡镇政府驻地内设一处消防站，配有训练场地。各村在村委会内配有1台手抬机动泵、灭火器等消防设施。



03

生态修复与国土综合整治





生态修复

- 主要针对林地、湿地、水域进行修复治理工程，开展国土空间绿化造林、还林、还湿。



农用地整治

- 优先在永久基本农田保护区、永久基本农田储备区、土地整治重点区进行高标准农田建设。



全域土地综合整治

- 借助增减挂钩手段，周转建设用地指标；
- 开展村庄人居环境提升工程，完善农村基础设施和公共服务设施建设。

04

规划传导与实施

4.1 规划传导

4.2 规划实施



4.1

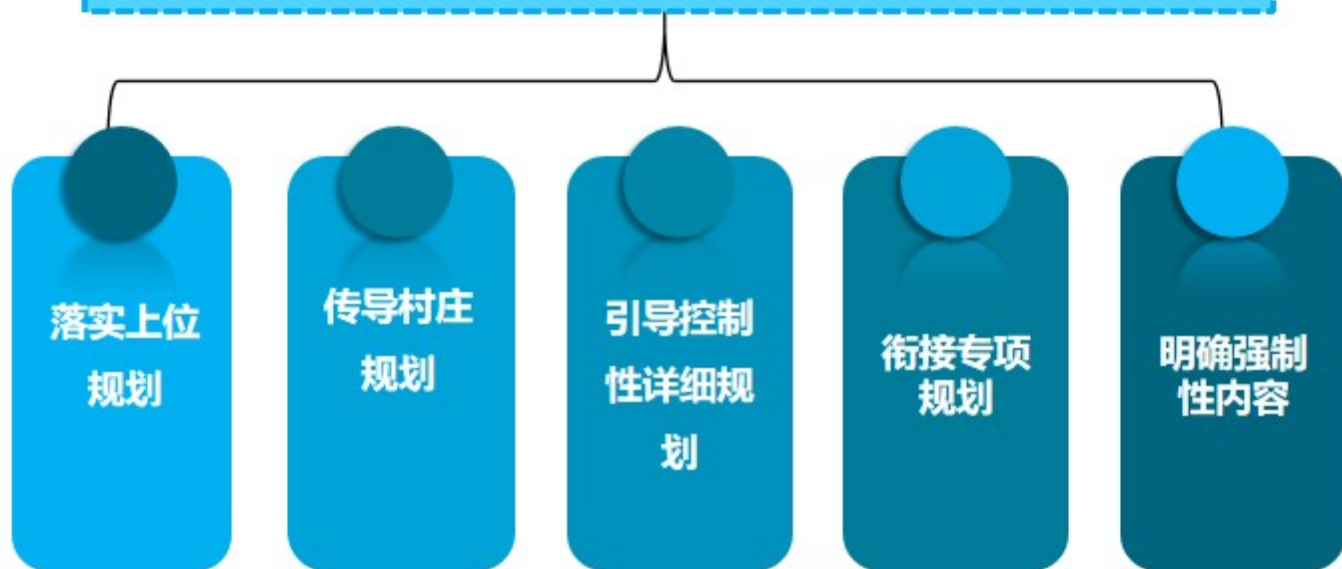
规划传导

基于全国五级三类国土空间规划体系，自上承接抚远市传导内容，向下指引村庄国土功能分类和指标及三线控制，明确各级各类规划管控要求和实施措施。

构建“两级三类”国土空间规划体系——

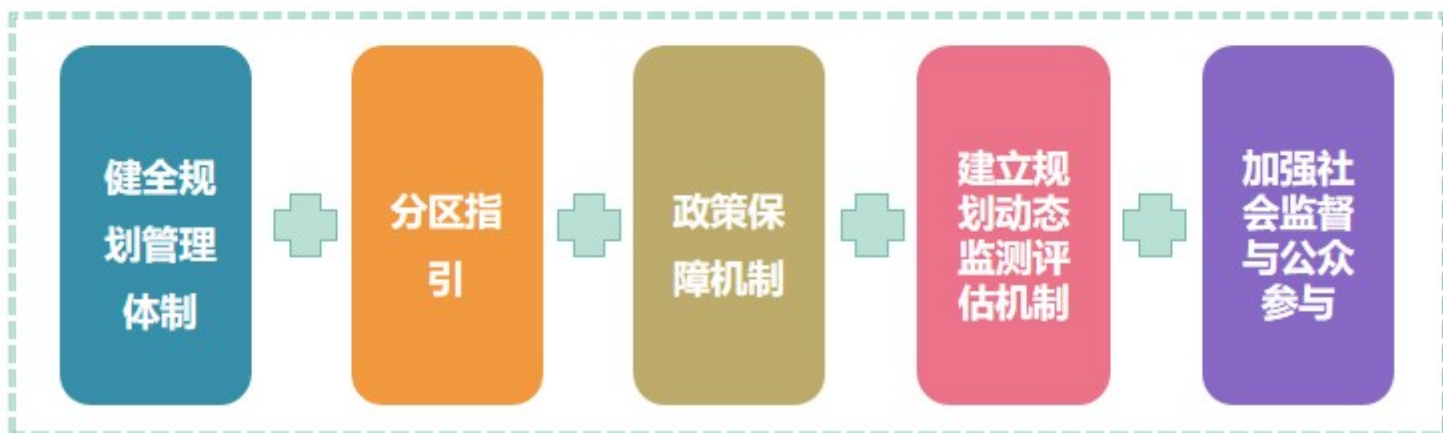
两级：县级国土空间规划、乡镇级国土空间规划。

三类：总体规划、专项规划、详细规划。



4.2

规划实施





部分图片来源于网络，如涉及版权问题，请与抚远市自然资源局联系。